

آزمون استخدامی آموزگاری آموزش و پرورش

دفترچه سوالات

استخدامی آموزش و پرورش ۱۸ اسفند ۱۴۰۲

مدت پاسخگویی:

۲۴۵ دقیقه

تعداد سوال : ۲۴۵

ردیف	مواد امتحانی	تعداد سوال	از شماره	تا شماره
۱	معارف و اندیشه اسلامی	۲۰	۱	۲۰
۲	تاریخ و فرهنگ تمدن	۲۰	۲۱	۴۰
۳	تعلیم و تربیت اسلامی	۲۰	۴۱	۶۰
۴	دانش اجتماعی و قانون اساسی	۲۰	۶۱	۸۰
۵	هوش و توانمندی‌های ذهنی	۲۰	۸۱	۱۰۰
۶	روش‌ها و فنون تدریس	۱۴	۱۰۱	۱۱۴
۷	سنجش و اندازه‌گیری پیشرفت تحصیلی	۱۴	۱۱۵	۱۲۸
۸	روانشناسی تربیتی	۱۴	۱۲۹	۱۴۲
۹	اسناد و قوانین بالادستی	۱۴	۱۴۳	۱۵۶
۱۰	روانشناسی رشد و اختلالات یادگیری	۱۴	۱۵۷	۱۷۰
۱۱	مفاهیم پایه قرآن و هدیه آسمانی	۱۵	۱۷۱	۱۸۵
۱۲	مفاهیم پایه ریاضی ابتدایی	۱۵	۱۸۶	۲۰۰
۱۳	مفاهیم پایه علوم ابتدایی	۱۵	۲۰۱	۲۱۵
۱۴	مفاهیم پایه فارسی ابتدایی	۱۵	۲۱۶	۲۳۰
۱۵	مفاهیم پایه مطالعات اجتماعی	۱۵	۲۳۱	۲۴۵

سوالات حیطة عمومی :

معارف و اندیشه اسلامی و انقلابی

۱- رهبانیون مسیحی به چه دلیل و به کدام صورت رهبانیت پیشه کردند؟

- ۱) برای اینکه دامانشان به گناهان آلوده نشود به کلیسا و معبدها پناهنده شدند.
- ۲) برای ترک نیا، گوشه‌گیری اختیار کردند و به کلیسا و معبدها پناهنده شدند.
- ۳) برای اینکه دامانشان به گناهان آلوده نشود به غارها و کوه‌ها پناهنده شدند.
- ۴) برای ترک دنیا، گوشه‌گیری اختیار کردند و به غارها و کوه‌ها پناهنده شدند.

۲- کدام جهاد در رأس همه جهادها است؟

- ۱) با دشمن
- ۲) با نفس
- ۳) علمی
- ۴) فرهنگی

۳- کدام مورد، حربهای در دست انسان برای مقابله با شیطان و شیطان‌صفت‌ها است؟

- ۱) اطیعوا الله
- ۲) کتاب الله
- ۳) حب الله
- ۴) ذکر الله

۴- در معارف اسلامی «انفال» چیست و قرآن آن را در اختیار چه کسی قرار داده است؟

- ۱) ثروت‌هایی که متعلق به عموم مسلمانان است - خدا و رسولش (ص)
- ۲) ثروت‌هایی که متعلق به عموم مسلمانان است - رزمندگان اسلام
- ۳) فقط غنائمی که در جنگ نصیب مسلمانان می‌شود - خدا و رسولش (ص)
- ۴) فقط غنائمی که در جنگ نصیب مسلمانان می‌شود - رزمندگان اسلام

۵- قرآن کریم بعد از آنکه مصرف انفال را معین می‌کند می‌فرماید: «اگر مؤمن هستید این سه کار را انجام دهید»

سه کار کدام است؟

- ۱) تقوای خدا پیشه کنید، به نیازمندان انفاق کنید و از وسوسه‌های شیطان دوری کنید.
- ۲) تقوای خدا را پیشه کنید، فی‌مابین خود اصلاح کنید و از خدا و رسولش (ص) اطلاعات کنید
- ۳) نماز به را به پا دارید، به نیازمندان انفاق کنید و از خدا و رسولش اطلاعات کنید.
- ۴) نماز را به پا دارید، فی‌مابین خود اصلاح کنید و از وسوسه‌های شیطان دوری کنید.

۶- دو بال نیرومند برای پرواز انسان که او را از تیررس دشمن‌های خاکی به کلی دور خواهد کرد، کدام است؟

- ۱) صبر و توکل
- ۲) حب و دوستی
- ۳) علم و عمل
- ۴) تولی و تبری

۷- با توجه به آیه شریفه «انَّ فِي خَلْقِ السَّمَاوَاتِ وَالْأَرْضِ وَ اخْتِلافِ اللَّيْلِ وَالنَّهَارِ آيَاتٍ لِأُولِي الْأَبْصَارِ» خردمندان از نظر قرآن چه کسانی هستند؟

- (۱) در همه حال نماز را اقامه می کنند و در آفرینش آسمان ها و زمین تفکر می کنند.
- (۲) در همه حال نماز را اقامه می کنند و از خدا و پیامبر اطاعت و پیروی می کنند.
- (۳) در همه حال به یاد خدا هستند و در آفرینش آسمان ها و زمین تفکر می کنند.
- (۴) در همه حال به یاد خدا هستند و از خدا و پیامبر اطاعت و پیروی می کنند.

۸- اساسی ترین نقاط یک فلسفه فکری که الهام بخش یک زندگی فردی و اجتماعی بشود. در کدام آیه شریفه زیر بیان شده است؟

- (۱) «ربنا ما خلقت هذا باطلا»
- (۲) «ان في خلق السماوات و الارض»
- (۳) «الذين يذكرون الله قياما و قعودا»
- (۴) «يتفكرون في خلق السماوات و الارض»

۹- با توجه به آیه شریفه «يا ايها الذين آمنوا اركعوا و اسجدوا و اعبدو ربكم...» انسان باید چه کارهایی انجام دهد تا به فلاح و رستگاری و موفقیت برسد؟

- (۱) در مقابل خدا خضوع و بندگی کند و به پیامبر (ص) نیکی کند.
- (۲) در مقابل خدا رکوع و سجود کند و ایمان به خدا و معاد داشته باشد.
- (۳) در مقابل خدا رکوع و سجود کند و به پیامبر (ص) نیکی کند.
- (۴) در مقابل خدا خضوع و بندگی کند و کارهای نیک به جا آورد.

۱۰- قرآن کریم در توصیف چه کسانی می فرماید: «الذين ينفقون في السراء و الضراء و الكاظمين الغيظ»

- (۱) انفاق کنندگان
- (۲) هدایت شوندگان
- (۳) مؤمنین
- (۴) متقین

۱۱- در هجرت پیامبر اکرم (ص) کدام عامل باعث تشکیل جامعه اسلامی شد؟

- (۱) نیاز مردم مکه به یک آیین نو و نیاز پیامبر (ص) برای یک محیط مساعد پذیرش
- (۲) نیاز مردم مدینه به یک آیین نو و نیاز پیامبر (ص) به یک محیط مساعد پذیرش
- (۳) نیاز مردم مدینه به یک آیین نو و نیاز مردم مکه برای یک حرکت انقلابی
- (۴) نیاز مردم مکه به یک آیین نو و نیاز مردم مدینه برای یک حرکت انقلابی

۱۲- با توجه به آیه شریفه «أفان مات او قتل انقلبتم على أعقابكم...» مهم ترین خطری که جامعه اسلامی را تهدید می کند، کدام است؟

(۱) ظهور شخصیت ها و الگوهای غیر مناسب و غیر قابل اعتماد

(۲) تحریف در اندیشه های اسلامی و منع از نوشتن احادیث پیامبر (ص)

(۳) رجعت و بازگشت به دوران جاهلیت

(۴) تزلزل مسلمانان و از دست دادن برتری عزت خود

۱۳- «دوره صبر» مبین کدام یک از دوره‌های چهارگانه امامت است؟

- (۱) دورهٔ ایجاد تشکیلات پنهانی برای قیام
(۲) بیت و پنج سال سکوت حضرت علی (ع)
(۳) دورهٔ مبارزه تشکیلاتی با قدرت‌ها و گسترش اسلام حقیقی
(۴) سیزده سال قبل از هجرت پیامبر اکرم (ص) در مکه

۱۴- عبارت «لو لا حضور الحاضر و قیام الحجة بوجود الناصر» مربوط به کدام دوران امامت است؟

- (۱) ایجاد تشکیلات پنهانی برای قیام
(۲) قیام امام حسین (ع) در مقابل ظلم و ستم یزیدیان
(۳) دورهٔ تشکیل حکومت اسلامی در زمان پیامبر اکرم (ص) در مدینه
(۴) دورهٔ تشکیل حکومت اسلامی در زمان حضرت علی (ع) در کوفه

۱۵- امام سجاد (ع) در نامه‌ای خطاب به چه کسی نوشتند «و احببت من حاد الله» و او چه کسی را دوست خود گرفته بود که دشمن خدا بود؟

- (۱) محمد بن شهاب زهری - عبدالملک
(۲) عبدالله بن زبیر - عبدالملک
(۳) محمد بن شهاب زهری - منصور عباسی
(۴) عبدالله بن زبیر - منصور عباسی

۱۶- شهید فخر لقب چه کسی بود و در زمان کدام امام قیام کرد؟

- (۱) محمد بن عبدالله بن حسن بن حسن - امام کاظم (ع)
(۲) محمد بن عبدالله بن حسن بن حسن - امام صادق (ع)
(۳) حسین بن علی از سادات حسنی - امام کاظم (ع)
(۴) حسین بن علی از سادات حسنی - امام صادق (ع)

۱۷- دو مسئولیتی که امام سجاد و امام باقر (ع) برای خود احساس می‌کردند، کدام مورد زیر است؟

- (۱) تبیین حقایق دین و آگاهی به جامعه از طریق دعا و علم
(۲) تبیین حقایق دین و تشکیل یک حکومت مجهز
(۳) مبارزه علنی با حاکمان ستمگر و آگاهی به جامعه از طریق دعا و علم
(۴) مبارزه علنی با حاکمان ستمگر و تشکیل یک جمعیت مجهز

۱۸- امام صادق (ع) در خصوص چه کسی فرمود: «مضى و الله عمى شهيداً كشهودا عن رسول الله...»؟

- (۱) زید بن علی
(۲) یحیی بن زید
(۳) یحیی بن عبدالله
(۴) محمد بن عبدالله محض

۱۹- امام معصوم (ع) در تفسیر آیه شریفه «یا ایها الذین آمنوا اصبروا و صابروا» چه فرموده‌اند؟

- (۱) در مقابل کافران و مشرکان پایداری کنید و در مقابل آن‌ها با جهاد ایستادگی کنید.
(۲) در مقابل کافران و مشرکان پایداری کنید و در مقابل آن‌ها یک رابطه تشکیلاتی پامردی کنید.
(۳) در مصیبت‌ها و ناراحتی‌ها پایداری کنید و در مقابل آن‌ها به‌وسیله تقیه، پامردی کنید.
(۴) در مصیبت‌ها و ناراحتی‌ها پایداری کنید و در مقابل آن‌ها با شجاعت ایستادگی کنید.

۲۰- مسئولیت «باب‌ها» در زمان ائمه (ع) چه بود و باب امام صادق (ع) چه کسی بود؟

- ۱) یارانی بودند که همه درخواست‌های مردم را به امام می‌رساندند - جابر بن یزید الجعفی
- ۲) یارانی بودند که همه درخواست‌های مردم را به امام می‌رساندند - یحیی بن ام طویل
- ۳) اصحابی بودن که بین امام و دیگران در مسائل پنهان و مخفی رابطه داشتند - جابر بن یزید الجعفی
- ۴) اصحابی بودن که بین امام و دیگران در مسائل پنهان و مخفی رابطه داشتند - یحیی بن ام طویل

تاریخ و فرهنگ تمدن اسلامی :

۲۱- دانشگاه جندی‌شاپور در عهد چه حکومتی تأسیس شد و توسط چه کسانی اداره می‌شد؟

- ۱) ساسانیان / مسیحیان ایرانی
- ۲) ساسانیان / روحانیان زرتشتی
- ۳) اشکانیان / مسیحیان رومی
- ۴) اشکانیان / مسیحیان یونانی

۲۲- نخستین افراد ایرانی که دین مقدس اسلام را از طریق سند به هندوستان بردند چه گروهی بودند؟

- ۱) عباسیان
- ۲) صفویان
- ۳) سلجوقیان
- ۴) غزنویان

۲۳- نخستین حوزه علمی در کدام شهر تأسیس شد و پیامبر در مورد آنچه فرمودند؟

- ۱) مدینه - من برای تعلیم فرستاده شده‌ام.
- ۲) مکه - من برای تعلیم فرستاده شده‌ام.
- ۳) مدینه - تعلیم و تعلم کار نیکی است.
- ۴) مکه - تعلیم و تعلم کار نیکی است.

۲۴- اولین کسی که قرآن را نقطه‌گذاری کرد و اولین کسی که در علم قرائت کتاب تصنیف کرد به ترتیب چه کسانی بودند؟

- ۱) محمد بن سائب کلبی - ابی ابن کعب صحابی
- ۲) محمد بن سائب کلبی - ابان ابن تغلب
- ۳) ابوالاسود دثلی - ابان بن تغلب
- ۴) ابوالاسود دثلی - ابی ابن کعب صحابی

۲۵- نویسندگان کتاب‌های «مجمع البیان» و «تفسیر تبیان» به ترتیب چه کسانی بودند؟

- ۱) شیخ طوسی - شیخ مفید
- ۲) شیخ طبرسی - شیخ مفید
- ۳) شیخ طوسی - شیخ طبرسی
- ۴) شیخ طبرسی - شیخ طوسی

۲۶- معروف‌ترین و متقن‌ترین کتاب تفسیر در میان اهل سنت که از نظر بلاغت در بین همه تفاسیر ممتاز است کدام است و مؤلف آن کیست؟

- ۱) کشف‌الاسرار - ابوالقاسم محمود بن عمر زمخشری خوارزمی
- ۲) کشف - ابوالقاسم محمود بن عمر زمخشری خوارزمی
- ۳) کشف - ابوالفضل رشیدالدین میبیدی یزدی
- ۴) کشف‌الاسرار - ابوالفضل رشیدالدین میبیدی یزدی

۲۷- کدام کتاب به «زبور آل محمد» معروف شده و از کدام امام معصوم است؟

- ۱) نهج‌البلاغه - امام علی بن الحسین
- ۲) نهج‌البلاغه - امام علی ابن ابیطالب
- ۳) صحیفه سجادیه - امام علی بن الحسین
- ۴) صحیفه سجادیه - امام علی ابن ابیطالب

۲۸- کدام کتاب از معتبرترین کتب حدیث شیعه است که شامل حدود شانزده هزار حدیث در اصول عقاید، اخلاقیات و فروع است؟

- (۱) اصول کافی (۲) استبصار (۳) تهذیب الاحکام (۴) من لا یحضره الفقیه

۲۹- متن زیر مربوط به شرح حال کدام یک از فقیهان شیعه بوده است؟

«مردی جامع بوده و تألیفات متنوعی دارد، هم ادیب بوده و هم شاعر و هم فیلسوف و هم ریاضیدان و مهندس و فقیه و هم مفسر، از طب نیز بی بهره نبوده است»

(۱) مقدس اردبیلی (۲) علامه حلی (۳) شیخ الطائفه (۴) شیخ بهایی

۳۰- متن زیر مربوط به کدام یک از پیشوایان اهل سنت است؟

«یک نفر ایرانی بود که امام اعظم اهل سنت به شمار می رود و در جامعه تسنن بعد از پیامبر اکرم و خلفای راشدین و حسنین (ع) هیچ کس به اندازه او محترم نیست»

(۱) احمد ابن حنبل (۲) امام شافعی (۳) مالک ابن انس (۴) ابوحنیفه

۳۱- برای سنجش میزان فقر در کشورهای دنیا آن ها را به چند گروه تقسیم کرده و ایران در این تقسیم بندی در کدام گروه قرار دارد؟

- (۱) چهار گروه - کشورهای با درآمد کمتر از متوسط (۲) چهار گروه - کشورهای با درآمد بیشتر از متوسط (۳) سه گروه - کشورهای با درآمد کمتر از متوسط (۴) سه گروه - کشورهای با درآمد بیشتر از متوسط

۳۲- رتبه ایران در سال های ۱۹۹۰ و ۲۰۱۵ در بین کشورهای تولیدکننده گاز به ترتیب کدام بوده است؟

- (۱) دهم / چهارم (۲) ششم / اول (۳) ششم / سوم (۴) سوم / دوم

۳۳- بی سوادی در بین زنان ایرانی در سال های ۱۳۵۴ و ۱۳۸۹ به ترتیب چه قدر بوده است؟

- (۱) ۱۰ تا ۳۰ - کمتر از ۲۰ (۲) ۸۰ تا ۹۰ - کمتر از ۱۰ (۳) ۵۰ تا ۶۰ - کمتر از ۱۰ (۴) ۶۰ تا ۷۰ - کمتر از ۵

۳۴- اصل ششم قانون اساسی جمهوری اسلامی نظر به کدام مورد است؟

- (۱) همه افراد ملت اعم از زن و مرد در تساوی از قانون قرار دارند.
(۲) امور کشور باید به اتکای عمومی از راه انتخابات اداره شود.
(۳) اقلیتها در ایران حق حضور در مجلس شورای اسلامی به عنوان نماینده را دارند.
(۴) مردم ایران از هر قوم و قبیله که باشند از حقوق مساوی برخوردارند.

۳۵- در توسعه و مبانی تمدن غرب کدام مورد جانشین «اخلاق» شده است و نتیجه آن چیست؟

- (۱) روابط انسانی - هیچ کس التزام اخلاقی در برابر وجدان خویش ندارد.
(۲) قوانین مدنی - هیچ کس التزام اخلاقی در برابر وجدان خویش ندارد.
(۳) قوانین مدنی - اصالت دادن به روابط انسانی در برابر اخلاق می باشد.
(۴) روابط انسانی - اصالت دادن به روابط انسانی در برابر اخلاق می باشد.

۳۶- آنچه در تعیین مرزها و معیارهای اساسی اصالت دارد، کدام است؟

- (۱) اقتصاد (۲) دولت‌ها (۳) سیاست‌مداران (۴) حکومت‌ها

۳۷- همه رهبران انقلابی جهان بعد از پیروزی و تشکیل نظام برای حفظ خویش از بحران‌های اقتصادی چه شیوه‌ای

در پیش می‌گیرند؟

- (۱) برای حفظ استقلال بنیه اقتصاد خود را تقویت می‌کنند.
(۲) ناچاراً تکنوکرات‌ها را بر مصدر امور اجرایی قرار می‌دهند.
(۳) با قدرت‌های اقتصادی غرب رابطه محدودی برقرار می‌کنند.
(۴) در صورت اضطرار از بانک‌های جهانی با سود بالا قرض می‌گیرند.

۳۸- ریشه همه ترس‌ها چیست و انسانی که از گرسنگی وحشت دارد دچار چه امری می‌شود؟

- (۱) جهل و ناآگاهی / با اولین تهدید از خواسته‌هایش کوتاه می‌آید.
(۲) جهل و ناآگاهی / با اولین محاصره اقتصادی تسلیم می‌شود.
(۳) خودپرستی / با اولین تهدید از خواسته‌هایش کوتاه می‌آید.
(۴) خودپرستی / با اولین محاصره اقتصادی تسلیم می‌شود.

۳۹- در چه حکومتی آیین زرتشتی به‌عنوان دین رسمی کشور اعلام شد و رقیب سرسخت آن کدام آیین بود؟

- (۱) ساسانیان - مسیحیت (۲) ساسانیان - یهودیت (۳) هخامنشیان - مسیحیت (۴) هخامنشیان - یهودیت

۴۰- هدف اصلی نظام آموزشی در غرب چیست ؟

- (۱) امتیازات اجتماعی با تحصیلات نوین
(۲) توسعه فرهنگی با شیوه‌های مدرن
(۳) توسعه اقتصادی با شیوه‌های نوین
(۴) تحقق آرمان‌ها با توسعه فرهنگی

تعلیم و تربیت اسلامی

۴۱- تربیت رسمی و عمومی نهادی است که با آغاز کدام دوران در جوامع غربی ظهور یافته است؟

- (۱) رنسانس (۲) پست‌مدرنیته (۳) مدرنیته (۴) قرون وسطی

۴۲- اندیشه‌ها حول محور اصولگرایی آیین‌گرایی تکلیف‌مداری و گذشته‌گرایی به کدام رویکرد در جوامع اسلامی

اشاره می‌کنند؟

- (۱) تمدن‌گرایی (۲) تحول‌خواهی (۳) تجددگرایی (۴) شریعت‌گرایی

۴۳- مشارکت در مدیریت نظام تربیت رسمی و عمومی در حد توانایی و صلاحیت مربوط به کدام مبانی اساسی

است؟

- (۱) سیاسی (۲) حقوقی (۳) جامعه‌شناختی (۴) روان‌شناختی

۴۴- بر طبق کدام رویکرد طبقات برخوردار اجتماع فرصت و امکان بیشتری برای بهره‌برداری از مواهب تربیت

رسمی دارند؟

- (۱) لیبرال فمینیستی (۲) عدالت اجتماعی (۳) تربیت بانکی (۴) کارکردگرایی

۴۵- عبارت زیر به کدام ویژگی‌های عام تربیت رسمی و عمومی اشاره دارد؟ «انسان‌ها علاوه بر داشتن مشترکات در شئون گوناگون خود تفاوت قابل توجه دارند».

- (۱) ملاحظه تفاوت بین متریبان
(۲) فراگیری نسبت به آحاد جامعه
(۳) قانون مداری
(۴) مدرسه محوری

۴۶- بیت زیر اشاره به کدام ویژگی خاص تربیت رسمی و عمومی دارد؟
ذات نیافته از هستی‌بخش
کی تواند که شود هستی‌بخش
(۱) تحول‌آفرینی
(۲) عدالت محوری
(۳) نقش‌آفرینی مؤثر دولت
(۴) ارزشمندمداری عقلانی

۴۷- عبارت زیر مربوط به کدام لایه هویت است؟ «جریان همزیستی مسالمت‌آمیز با فرهنگ‌ها ملل و اقوام و نژادها دیگر تعامل مثبت نشان می‌دهد».

- (۱) ملی
(۲) جنسیتی
(۳) انسانی
(۴) دین و مذهب

۴۸- عبارت زیر اشاره به کدام اصول کلی تربیت رسمی و عمومی دارد؟ «انسان موجودی مختار آفریده شده است. از این رو ذاتاً میل به آزادی دارند».

- (۱) درونی-محبوبیت مریبان
(۲) بیرونی-محبوبیت مریبان
(۳) درونی-آزادی
(۴) بیرونی-آزادی

۴۹- عبارت زیر مربوط به کدام ویژگی مدرسه صالح می‌باشد؟ «محیط مدرسه باید مورد مراقبت دائم قرار بگیرد و از عناصر و عوامل مخل نامطلوب دور باشد».

- (۱) متناسب‌سازی
(۲) پالایش
(۳) انعطاف‌پذیری
(۴) ساده‌سازی

۵۰- حرکت از ارزیابی بیرونی به ارزشیابی توسط خود شخص به کدام اصل در ساحت اعتقادی و اخلاقی اشاره دارد؟
(۱) اصل رعایت‌ها اولویت‌ها
(۲) توجه به شایستگی‌های پایه
(۳) اصل تحول مداوم
(۴) اصل ایجاد توازن

۵۱- داشتن تلفیق نگاه آیه‌ای به طبیعت و نگرش ابزاری و شناخت آن با همدیگر به کدام ساحت اشاره دارد؟

- (۱) ساحت زیباشناختی و هنری
(۲) اعتقادی و اخلاقی
(۳) تربیت زیستی و بدنی
(۴) علمی و فناوری

۵۲- مایه اصلی تفکر از نظر شهید مطهری چیست؟

- (۱) تربیت
(۲) تعلیم و تعلم
(۳) تطبیق اصول صحیح
(۴) وضع قوانین نو

۵۳- از نظر شهید مطهری وظیفه بندگان طبق آیات سوره زمر «فبشر عبادی الذین یستمعون فی تبعون احسنه» چیست؟

- (۱) از بزرگان قوم تبعیت کنند.
(۲) انتخاب بهترین بر اساس عقل
(۳) آنچه شنیدن را به‌کارگیرند.
(۴) آنچه شنیدن را باور کنند.

۵۴- کدام عبادت، عبادت بردگان است؟

- (۱) عبادت به خاطر ترس از جهنم
(۲) عبادت برای طمع بهشت
(۳) عبادت احرار
(۴) عبادت برای ترس

۵۵- عبارت زیر اشاره به کدام مورد دارد؟

«اسلام می گوید: هنگام نماز همه رو به یک نقطه بایستید».

- (۱) قبله همه مسلمانان کعبه است
(۲) اگر رو به کعبه نایستیم جهت با خدا مواجه نیستیم
(۳) ایجاد وحدت و اتحاد
(۴) تقدیس بنای کعبه

۵۶- روح عبادت به طور کلی به کدام رکن نماز اشاره دارد؟

- (۱) نیت
(۲) سجده
(۳) قیام متصل به رکوع
(۴) تکبیره الاحرام

۵۷- ائمه اطهار علیه السلام چه کسانی را از خود نمی دانند؟

- (۱) افرادی که به پرورش جسم می پردازند.
(۲) افرادی که در شبانه روز از خود محاسبه نکنند.
(۳) افرادی که در غزه شرکت نکردند.
(۴) افرادی که کار نمی کنند.

۵۸- از آیه شریفه اولئك الذين هدى ... به کدام مورد زیر پی می بریم؟

- (۱) صاحبان عقل هدایت خدایی دارند
(۲) اینها هستند به معنی صاحبان عقل هدایت
(۳) هدایت عقلی هدایت الهی
(۴) هدایت الهی هدایت عقلی است

۵۹- شهید مطهری کدام کار را عبادت محض می داند؟

- (۱) نماز
(۲) تلاش علمی
(۳) پرداخت زکات
(۴) تأمین معاش

۶۰- اولین شرطی که کسی بخواهد خودش را تربیت کند کدام یک از موارد زیر است؟

- (۱) مبالغه
(۲) معاتبه
(۳) محاسبه
(۴) مراقبه

دانش اجتماعی و قانون اساسی

۶۱- امام خمینی وصیت نامه الهی سیاسی خویش را با شرح چه چیزی آغاز می کنند؟

- (۱) زحمات سختی هایی که شهیدان تحمل کردند
(۲) مظالم حکومت پهلوی و استعمارگران
(۳) حدیث ثقلین
(۴) افتخارات انقلاب اسلامی

۶۲- امام خمینی انقلاب اسلامی را از چه جهت از چه جهاتی متمایز از دیگر انقلاب های جهان برمی شمارند؟

- (۱) پیدایش کیفیت انگیزه
(۲) رهبری تبلیغات حضور بانوان
(۳) کیفیت کمیت ابزار و شیوه ها
(۴) تعداد شهیدان قتل امکانات انگیزه

۶۳- از دیدگاه امام خمینی مهم ترین توطئه ابرقدرت ها در رابطه با اسلام چیست؟

- (۱) منسوخ کردن احکام و عبادات
(۲) مخالفت با فقه سیاسی
(۳) ایجاد اختلاف میان روحانیون
(۴) جداسازی دین از سیاست

۶۴- امام خمینی چه کسانی را مخاطب وصیت‌نامه الهی سیاسی خویش دانسته‌اند؟

- (۱) مسئولان نظام جمهوری اسلامی
(۲) شیعیان جهان
(۳) جمیع ملل اسلامی و مظلومان جهان
(۴) ملت عظیم الشان ایران

۶۵- امام خمینی بیش از هر چیز انقلاب اسلامی را چه چیزی می‌دانست؟

- (۱) یک تحفه الهی و هدیه غیبی
(۲) نتیجه ظلم و بی‌کفایتی رژیم پهلوی
(۳) ارزش‌های روشنفکران و روحانیان
(۴) ثمره به هم خوردن و توازن میان ابرقدرت‌ها

۶۶- امام خمینی در وصیت‌نامه الهی سیاسی خویش کدام کتاب را بعد از قرآن بزرگ‌ترین کتاب خوانده‌اند؟

- (۱) صحیفه سجادیه
(۲) نهج‌البلاغه
(۳) تحف‌العقل
(۴) اصول کافی

۶۷- امام خمینی ادعیه ائمه معصومین را با چه عنوانی ذکر کرده‌اند؟

- (۱) سیر الی‌الله
(۲) قرآن صاعد
(۳) حضرات خمس
(۴) سیر و سلوک

۶۸- از دیدگاه امام خمینی وکلای مجلس که به درد مردم و جمهوری اسلامی می‌خورند غالباً از چه طبقاتی هستند؟

- (۱) طبقه متوسط و روحانیون
(۲) روحانیون و دانشگاهیان
(۳) دانشگاهیان و محرومان جامعه
(۴) طبقه متوسط و محرومان جامعه

۶۹- امام خمینی ایجاد عداوت میان کدام دو قشر را از توطئه‌های رژیم پهلوی دانسته‌اند؟

- (۱) دانشگاهیان و روحانیون
(۲) نظامیان و غیرنظامیان
(۳) کشاورزان و کارگران
(۴) کارگران و روحانیون

۷۰- نخستین توصیه رهبری به جوانان که آن را کلید اصلی همه قفل‌ها می‌دانند چیست؟

- (۱) با بهره‌برداری از ظرفیت‌های طبیعی و انسانی فراموش شده
(۲) نگاه واقع‌گرایانه و پرهیز از امیدهای واهی
(۳) امید و نگاه خوش‌بینانه به آینده
(۴) درس خواندن و پیشرفت علمی

۷۱- آشکارترین وسیله عزت و قدرت یک کشور چیست؟

- (۱) رفاه
(۲) ثروت
(۳) امنیت
(۴) دانش

۷۲- آرمان بزرگ انقلاب اسلامی چیست؟

- (۱) حکومت اسلامی
(۲) ایجاد تمدن نوین اسلامی
(۳) حکومت واحد جهانی
(۴) رسیدن به لبه پیشرفت علمی

۷۳- از دیدگاه رهبری فاصله میان بایدها و واقعیت‌ها در آینده با حضور چه گروهی طی خواهد شد؟

- (۱) نسل جوان مؤمن و دانا
(۲) فرهنگیان
(۳) کارگزاران و مسئولان دولتی
(۴) روحانیت مترقی

۷۴- در خصوص کدام اصل قانون اساسی تصریح و تأکید شده که این اصل الی‌الابد غیرقابل تغییر است؟

- (۱) اصل هجدهم پرچم رسمی کشور
(۲) اصل پانزدهم زبان و خط رسمی کشور
(۳) اصل هفدهم مبدأ تاریخ رسمی کشور
(۴) اصل دوازدهم دین و مذهب رسمی کشور

۷۵- در رابطه با انتخابات کدام مرجع زیر تأکید شده که باید به‌گونه‌ای برگزار شود که کشور در هیچ زمان بدون آن

نباشد؟

- (۱) مجلس خبرگان
(۲) مجلس شورای اسلامی
(۳) ریاست جمهوری
(۴) شوراهای اسلامی کشور

۷۶- در قانون اساسی به کدام یک از موارد زیر به عنوان یکی از نیازهای اساسی اشاره شده است؟

- (۱) توسعه و پیشرفت اقتصاد کشور
(۲) برنامه ریزی عمومی اقتصاد کشور
(۳) آموزش و پرورش
(۴) نیازها و امکانات کار

۷۷- ترتیب انتخاب رئیس و هیئت رئیسه مجلس شورای اسلامی با کدام هنجار حقوقی زیر تعیین شده است؟

- (۱) قانون انتخابات مجلس شورای اسلامی
(۲) مجمع تشخیص مصلحت نظام
(۳) قانون اساسی
(۴) آیین نامه داخلی مجلس شورای اسلامی

۷۸- ایجاد تشکیلات لازم در دادگستری جزو صلاحیت های کدام مرجع یا مقام زیر شمرده شده است؟

- (۱) شورای عالی قضایی (۲) مجلس شورای اسلامی (۳) وزیر دادگستری (۴) رئیس قوه قضاییه

۷۹- در رابطه با اعضای کدام مرجع زیر بر ادای سوگند و امضای قسم نامه تصریح شده است؟

- (۱) مجلس خبرگان (۲) مجلس شورای اسلامی (۳) شورای نگهبان (۴) مجمع تشخیص مصلحت نظام

۸۰- در قانون اساسی بر کدام تشکل از نظارت بر وزرا توسط رئیس قوه قضاییه تصریح شده است؟

- (۱) نظارت مالی (۲) نظارت قانونی (۳) نظارت قضایی (۴) نظارت سیاسی

هوش و توانمندی های ذهنی

غالب ترین رویکرد تدریس و یادگیری در نیمه اول قرن بیستم رفتارگرایی بود، در این رویکرد یادگیری به عنوان اکتساب دانش و کاربرد قاعده محرک - پاسخ از طریق تقویت نصف می شود. تدریس به عنوان انتقال، مدل تک بعدی آموزش را منعکس کرده و به روش های تدریس سنتی منجر می شود. [۱] استفاده از پاداش های بیرونی برای افزایش یادگیری، محوریت کتاب های درسی به عنوان منبع اولیه اطلاعات، بور به محدودیت، ثابت بودن و ذاتی بودن توانایی ذهنی دانش آموزان ارزش گذاری بازده های نهایی به جای فرآیندها و کنترل کلاس توسط معلم و ارائه سخنرانی از ویژگی های بارز رفتارگرایی است که در برخی از متون با عنوان باور انتقال مستقیم نیز شناخته می شود. [۲]

در دهه ۷۰ و ۸۰ میلادی رویکرد دیگری برای غلبه بر محدودیت های رویکردهای قبلی ... رویکرد سازنده گرایی که به دانش آموز محور نیز معروف است. فرض می کند که دانش آموزان از طریق تعامل با محیط می توانند ... فعال ساختار دانش خود را ساخته یا بازسازی کنند. همچنین، یادگیرندگان در ساخت دانش خود فعال در نظر گرفته شده و مسیر یادگیری خود شناخته می شوند. بر این مبنا، معلمان به عنوان انتقال دهندگان مستقیم دانش نیستند. بلکه تسهیلگران ساخت دانشی به شمار می آیند که محدوده وسیعی از تجارب، منابع و مواد یادگیری را درون محیط های واقعی و غنی یادگیری از طریق فعالیت های معنادار فراهم می کنند. [۳] در ای رویکرد معلم فرصت های آموزشی را ارائه می کند. با دانش آموزان در فرآیند ساخت دانش همکاری می نماید. بر یادگیری دانش آموزان نظارت دارد و به آن ها اجازه می دهند که کار خود را ارزیابی کنند. [۴] به دلیل آنکه یادگیرندگان در ساخت دانش .. در رویکرد سازنده گرایی فعال در نظر گرفته می شوند. این رویکرد را نظریه و باور در مورد یادگیری و نه تدریس می دانند.

۸۴- طبق پاراگراف اول کدام مورد در خصوص رویکرد رفتارگرایی صحیح است؟

الف) نتایج یادگیری را مهم‌تر از فرایند آن می‌شمارد.

ب) بر اهمیت تقویت درونی در افزایش یادگیری تأکید دارد.

ج) برای دانش‌آموز نقش محوری قابل است.

د) تمریخی آموزش تک‌بعدی را زیر سؤال می‌برد.

۸۵- منظور از قسمتی که در انتهای پاراگراف دوم زیر آن خط کشیده شده کدام است؟

الف) اشاره به عواقب کم‌توجهی به نقش معلم در رویکرد سازنده گرایی

ب) متوجه ساختن مخاطب به نقاط ضعف الگوی سازنده گرایی

ج) تأکید بر نقش محوری دانش‌آموز در رویکرد سازنده گرایی

د) مقبولیت بخشیدن به رویکرد رفتارگرایی

۸۶) کدام محل در متن که با شماره‌های (۱) (۲) (۳) و (۴) مشخص شدند بهترین مکان برای فراگیری جمله زیر است

مجموعه همین ویژگی‌هاست که گاهی از رویکرد معلم محور برای توصیف آن استفاده می‌شود؟

الف) {۱} ب) {۲} ج) {۳} د) {۴}

راهنمایی برای پاسخگویی به سؤال‌های ۸۷ تا ۹۰ لازم است موقعیتی را که در هر سؤال مطرح شده مورد تجزیه و تحلیل قرار دهید سپس گزینه‌ای را که فکر می‌کنید پاسخ مناسب‌تری برای آن سؤال است انتخاب کرده و سؤال را با دقت بخوانید و با توجه به مطالب مطرح شده در هر سؤال و نتایجی که بیان شده و بیان نشده ولی قابل استنتاج است پاسخی را که صحیح‌تر به نظر می‌رسد انتخاب و در پاسخنامه علامت بزنید.

۸۷- باتری‌های معمولی برای دو بار شارژ شدن نساخته‌اند شارژ کردن این باتری‌ها ممکن است باعث شود آن قدر

داغ شوند که آتش بگیرند یا منفجر شوند و مواد شیمیایی درونشان به بیرون نفوذ کند البته دستگاه‌هایی در بازار

وجود دارند که طبق ادعای تولیدکنندگانشان می‌توانند همین باتری‌های معمولی را شارژ کنند اما در حقیقتی که

این دستگاه‌ها انجام می‌دهند این است که وضعیت مواد شیمیایی داخل این باتری‌ها را جوری تغییر می‌دهند

که.....

کدام مورد جای خالی متن را به منطقی‌ترین شکل کامل می‌کند؟

الف) می‌توان برای مدت‌ها از آن‌ها به‌عنوان یک منبع مطمئن تولید انرژی استفاده کرد.

ب) شبیه چلاندن برای بیرون آوردن آخرین قطرات انرژی است.

ج) می‌شود آن‌ها را بدون نگرانی‌های زیست‌محیطی دور انداخت.

د) این باتری‌ها از روز اولشان هم بهتر کار می‌کنند.

۹۷- وقتی امین به دنیا آمد . خواهرش ۷ سال قبل از برادرش متولد شده بود . اگر میانگین سن این سه نفر ۹ سال

و سن برادرش نصف سن خواهرش باشد. سن امین چند سال است ؟

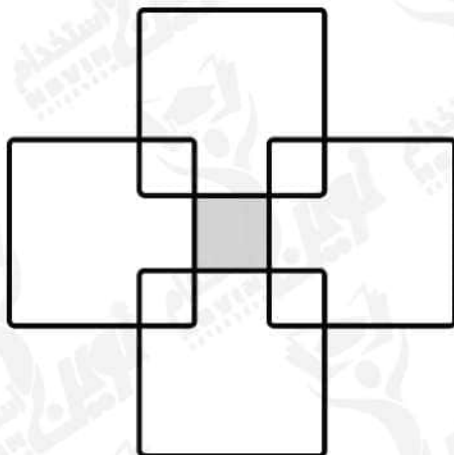
۸ (۴)

۶ (۳)

۴ (۲)

۲ (۱)

۹۸- چهار مربع بزرگ یکسان را طوری روی هم قرار می‌دهیم تا مطابق شکل زیر ۵ مربع یکسان ایجاد شود مساحت ناحیه هاشور خورده چه کسری است مساحت یک مربع بزرگ است؟



$$\begin{array}{r} \frac{1}{16} (1) \\ \frac{1}{18} (2) \\ \frac{1}{3} (3) \\ \frac{1}{4} (4) \end{array}$$

راهنمایی با توجه به اطلاعات و جدول زیر به سؤال‌های ۹۹ و ۱۰۰ پاسخ دهید.

در چهار سالی متوالی اطلاعات مربوط به تعداد قبول‌شدگان کنکور سراسری در نواحی آموزش ۱۲ و ۳ یک شهر جمع‌آوری شده است در هر سال تعداد قبول‌شدگان ناحیه آموزشی ۳ برابر میانگین تعداد قبول‌شدگان در دو ناحیه دیگر است جدول زیر تعداد قبول‌شدگان کنکور سراسری در نواحی آموزشی ۱ و ۲ را برحسب نفراتشان نشان می‌دهد.

تعداد قبول‌شدگان کنکور سراسری در نواحی آموزش یک و ۲ در ۴ سال متوالی برحسب نفر

ناحیه	سال	اول	دوم	سوم	چهارم
ناحیه ۱		۱۰۵	۱۳۵	۱۰۷	۲۰۷
ناحیه ۲		۱۵	۲۵	۳۳	۶۱

۹۹- چه کسری از مجموع قبول‌شدگان کنکور سراسری در سال اول مربوط به دانش‌آموزان ناحیه ۳ است؟

(الف) $\frac{1}{4}$ (ب) $\frac{1}{3}$ (ج) $\frac{1}{4}$ (د) $\frac{1}{5}$

۱۰۰- مجموع تعداد قبول‌شدگان کنکور سراسری در سال‌های سوم و چهارم نسبت به مجموع سال‌های اول و دوم چند درصد افزایش یافته است؟

(الف) ۵۶.۵ (ب) ۴۵ (ج) ۳۶ (د) ۲۷.۵

۱۰۷- از طریق کدام روش حل مسئله قواعد و الگوی روابط با اصول نهفته در مسئله کشف شوند و سپس مسئله مستقیماً حل می شود؟

- (۱) آزمون و خطا (۲) دیوبی (۳) تحلیلی (۴) بیتش

۱۰۸- اینکه دانش آموز یاد می گیرد میان گیاهان و حیوانات تمیز قائل شود اشاره به کدام یک از انواع یادگیری مورد نظر گانیه دارد؟

- (۱) حل مسئله (۲) زنجیره سازی (۳) طبقه بندی (۴) به کارگیری قواعد

۱۰۹- منظور از تجارب، یادگیری مجموعه فعالیت های جهت است.

- (۱) معلمان - تحقق اهداف یادگیری
(۲) دانش آموزان - تنظیم اهداف آموزشی
(۳) دانش آموزان - دستیابی به نتایج یادگیری
(۴) معلمان و دانش آموزان - تحقق اهداف مشخص

۱۱۰- در کدام یک از سبک های اداره کلاس یا قوانین و مقرراتی وجود ندارد یا اگر هم وجود داشته باشد به نفع معلم

تعبیر و تفسیر می شود؟

- (الف) مستبدانه (۲) آزاد گذاری
(۳) اقتدارگرایانه (۴) دموکراسی قانون مدار

۱۱۱- کدام مورد در خصوص روش تدریس بحث گروهی صحیح است؟

- (۱) موضوعاتی برای بحث مناسب هستند که دانش آموزان درباره آن اطلاعات بسیار کمی دارند.
(۲) در شبکه ارتباطی متمرکز همه افراد فرصت و امکان مساوی ارتباطی هستند.
(۳) در بحث گروهی به روش غیرمتمرکز نتیجه ارتباط مؤثرتر از روش متمرکز است.
(۴) کم بودن تعداد دانش آموزان باعث کاهش مشارکت آن ها در فرایند بحث می شود.

۱۱۲- «پرورش تفکر انتقادی و تحمل اندیشه های مخالف از اهداف کدام گروه از روش های تدریس است؟

- (۱) مسئله محور (۲) مبتنی بر تعامل (۳) مستقیم (۴) انفرادی

۱۱۳- کدام روش در حوزه روشهای تدریس مسئله محور قرار می گیرد؟

- (۱) ایفای نقش (۲) گردش علمی (۳) تلفیقی (۴) سخنرانی

۱۱۴- هدف کدام الگوی تدریس ظرفیت سازی برای رشد فردی، خود فهمی استقلال و عزت نفس است؟

- (۱) آموزش برنامه ای (۲) آزمایشگاه (۳) آموزش مستقیم (۴) غیر دستوری

سنجش و اندازه گیری پیشرفت تحصیلی :

۱۱۵- کدام یک از مراحل الگوی ارزشیابی سیپ مهم ترین نوع ارزشیابی است و به تصمیم گیری در زمینه طراحی کمک می کند؟

- (۱) ارزشیابی از فرایند (۲) ارزشیابی از فراورده (۳) ارزشیابی از بافت (۴) ارزشیابی از درونداد

۱۱۶- کلید شناسایی هدف های آموزشی خوب کدام است؟

- (۱) درجه اندازه پذیری (۲) قابلیت دستیابی به آنها
(۳) میزان دشواری یا آسانی (۴) میزان کلی یا جزئی بودن

۱۱۷- چنانچه یادگیرنده با دانش آموزان نزادها مختلف به فعالیت گروهی بپردازد در کدام سطح از حیطة عاطفی قرار دارد؟

- (۱) ارزش گذاری (۲) پاسخ دادن (۳) سازمان دادن به ارزش ها (۴) دریافت کردن

۱۱۸- تکلیف زیر کدام هدف را مورد سنجش قرار می دهد؟

نامه ای به مدیر مدرسه تان بنویسید و موافقت او را برای بردن دانش آموزان به یک گردش علمی جذب کنید

- (۱) ارزشیابی دانش مفهومی (۲) تحلیل دانش مفهومی
(۳) کار بستن دانش روندی (۴) آفریدن دانش عمومی

۱۱۹- فعالیت های توصیف استراتژی و تحلیل اثربخشی استراتژی ها به ترتیب در کدام مرحله از ارزشیابی آموزشی انجام می گیرند؟

- (۱) اجرایی - طراحی (۲) طراحی - اجرایی (۳) اجرایی - فراورده ای (۴) طراحی - فراورده ای

۱۲۰- ملاک مورد نظر در ارزشیابی ملاک مدار چیست؟

- (۱) هدف های آموزشی (۲) مقایسه عملکرد (۳) هنجارهای آموزشی (۴) محتوای آموزشی

۱۲۱- کدام نوع ارزشیابی برای قضاوت درباره اثربخشی کار معلم استفاده می شود؟

- (۱) تشخیصی (۲) جایابی (۳) تراکمی (۴) تکوینی

۱۲۲- ژندایک وهیگن کدام روش سنجش رفتاری را سنجش در موقعیت های شبیه سازی شده با موقعیت زندگی واقعی و ترکیبی از مشاهده و آزمون می دانند؟

- (۱) نهان یابی (۲) موقعیتی (۳) نظارت شخصی (۴) قیاس پذیر

۱۲۳- تکلیف زیر در کدام دسته از روش های سنجش عملکردی مورد نظر بیتکو قرار می گیرد؟

نوشتن یک مقاله درباره موضوع مورد علاقه دانش آموزان

- (۱) سنجش ساختار مند (۲) کارپوشه
(۳) سنجش در موقعیت های طبیعی (۴) پروژه ای طولانی مدت

۱۲۴- کدام مورد از مشکلات و محدودیت‌های سنجش با کارپوشه نیست؟

- (۱) دشوار بودن ارزشیابی و نمره‌گذاری
- (۲) پایین بودن پایایی
- (۳) نبودن امکانات نظارت دانش آموزان بر جریان پیشرفت خود
- (۴) نیاز به صرف وقت زیاد توسط معلم برای طراحی آن

۱۲۵- کدام مورد در خصوص قواعد تهیه مقیاس درجه‌بندی صحیح نیست؟

- (۱) ویژگی‌های مورد ارزشیابی را به‌گونه‌ای بیان کنید که مستقیماً قابل مشاهده باشد.
- (۲) هم ویژگی‌های مورد ارزشیابی و هم نقاط روی مقیاس را به‌روشنی تعریف کنید.
- (۳) از ارزشیابان بخواهید هر زمان به سؤالی برمی‌خورند که قادر به قضاوت درباره ویژگی مطرح‌شده در آن نیستند به آن سؤال جواب ندهند.
- (۴) ابتدا عملکرد یک دانش‌آموز را در کلیه تکالیف درجه‌بندی کنید و سپس سراغ تکلیف دانش‌آموز بعدی بروید.

۱۲۶- مقیاس لیکرات بیشتر برای سنجش کدام مورد کاربرد دارد؟

- (۱) شخصیت
- (۲) نگرش‌ها
- (۳) توانایی‌ها
- (۴) عملکرد

۱۲۷- مشکل اساسی استفاده از کدام روش سنجش این است که اگر آزمون‌شونده احساس کند که نتایج سنجش

برای قضاوت درباره او به کار خواهند رفت احتمال زیادی دارد که در پاسخ به سؤالات جواب درست ندهد؟

- (۱) عاطفی
- (۲) مشاهده‌ای
- (۳) عملکردی
- (۴) موقعیتی

۱۲۸- کدام روش تعیین پایایی بر ثبات نتایج آزمون تأکید دارد؟

- (۱) باز آزمایی
- (۲) آلفای کرونباخ
- (۳) دونیمه کردن
- (۴) کودر-ریچاردسون

روانشناسی تربیتی :

۱۲۹- مفاهیم تعادل‌یابی و جذب و انطباق به ترتیب مربوط به کدام نظریه‌های رشد شناختی هستند؟

- (۱) ویگوتسکی - ویگوتسکی
- (۲) پیاژه - ویگوتسکی
- (۳) پیاژه - پیاژه
- (۴) ویگوتسکی - پیاژه

۱۳۰- این موضوع که معلم باید در آموزش موضوعات مختلف دانش آموزان پیشاپیش رشد ذهنی آنان حرکت کند

اشاره به کدام مفهوم دارد و مربوط به کدام نظریه است؟

- (الف) بازآفرینی - برونر
- (۲) تکیه‌گاه‌سازی - اسکینر
- (۳) گفتار احساسی - پیاژه
- (۴) منطقه تقریبی رشد - ویگوتسکی

۱۳۱- مطابق کدام نظریه ذهن آدمی از قوه‌های مختلفی مانند استدلال توجه قضاوت و... تشکیل شده است و این

قوا را می‌توان از راه تمرین نیرومند ساخت؟

- (۱) سطوح پردازش
- (۲) انضباط صوری
- (۳) شرطی‌سازی
- (۴) پیوند‌گرایی

۱۳۲- بر اساس کدام نظریه و رابطه بین انگیزش و یادگیری دوجانبه است به نحوی که یادگیری همراه با موفقیت به

ابعاد سائق شناختی منجر می شود و سائق شناختی نیز یادگیری را افزایش می دهد؟

- (۱) یادگیری شناختی - اجتماعی بندورا
(۲) شرطی سازی پاسخگر باولف
(۳) شرطی سازی کنشگر اسکینر
(۴) یادگیری معنی دار آزوبل

۱۳۳- تداخل بیانگر علت فراموشی اطلاعات از کدام حافظه است؟

- (۱) کوتاه مدت (۲) کوتاه مدت و حسی (۳) درازمدت (۴) برون زاد

۱۳۴- کدام نوع سازنده گرایی مبتنی بر اندیشه های ویگوتسکی است و تعامل اجتماعی را کلید ساختن دانش

می داند؟

- (۱) رادیکال (۲) اجتماعی (۳) روان شناختی (۴) برون زاد

۱۳۵- بر اساس نظریه اسناد کدام مورد پیامد مثبت کنترل پذیر بودن منبع اسناد است؟

- (۱) احساس اطمینان و شایستگی ایجاد می کند.
(۲) احتمال انجام تکالیف را در آینده افزایش می دهد.
(۳) انتظار موفقیت ادامه می یابد.
(۴) انتظار شکست کاهش نمی یابد.

۱۳۶- مطابق با نظریه برانگیختگی وقتی که سطح برانگیختگی است آن تقویت کننده

است

- (۱) بالا - کاهش دادن (۲) پایین - تغییر ندادن
(۳) بالا - تغییر ندادن (۴) پایین - کاهش دادن

۱۳۷- سبک یادگیری و اگر از اجتماع کدام دو شیوه یادگیری ایجاد می شود؟

- (۱) تجربه عینی و آزمایشگری فعال (۲) مفهوم سازی انتزاعی و آزمایشگاهی فعال
(۳) تجربه عینی و مشاهده تأملی (۴) مفهوم سازی انتزاعی و مشاهده تأملی

۱۳۸- وقتی گفته می شود نقشه مفهومی باید. پیشرفت و درک و فهم یادگیرنده را مورد توجه قرار دهد این موضوع

کدام ویژگی نقشه مفهومی است؟

- (۱) کامل بودن (۲) خلاصه بودن (۳) عینی بودن (۴) مناسب بودن

۱۳۹- بر اساس نظریه مازلو افرادی که در برابر هم شکل شدن با دیگران مقاومت می کنند در کدام مرتبه نیازها قرار

می گیرند؟

- (۱) عشق و تعلق (۲) خودشکوفایی (۳) عزت نفس (۴) ایمنی

۱۴۰- تشخیص تفاوت های بین اشیای بسیار مشابه نمونه رفتار کدام نوع هوش هشت گانه گاردنر است؟

- (۱) منطقی - ریاضی (۲) طبیعت گرایانه (۳) فضایی (۴) درون فردی

۱۴۱- شروع سازندگی و تربیت باید از کدام مورد باشد؟

- (۱) اعماق (۲) تهدید (۳) تلقین (۴) ظواهر

۱۴۲- آیه شریفه و ذکر فان الذکر تنفع المؤمنین بیانگر کدام یک از وظایف بر عهده مربی است؟

- (۱) تزکیه و تعلیم (۲) تذکر و یادآوری (۳) تعلیم و آموزش (۴) تزکیه و آزادی

اسناد و قوانین بالادستی :

۱۴۳- در سند تحول بنیادین آموزش و پرورش از کدام نهاد به عنوان مهم ترین عامل انتقال بسط و اعتلای فرهنگ در جامعه اسلامی ایران یاد شده است؟

- ۱) شورای عالی انقلاب فرهنگی
- ۲) نظام تعلیم و تربیت رسمی و عمومی
- ۳) وزارت فرهنگ و ارشاد اسلامی
- ۴) جامعه اسلامی

۱۴۴- مطابق سند تحول بنیادین آموزش و پرورش کدام مورد در خصوص هویت صحیح بیان شده است؟

- ۱) نیروی عقل و اراده انسان نمی تواند در آن تأثیرگذار باشد.
- ۲) حاصل تلاش و توفیق شخص و تا حدودی متأثر از شرایط اجتماعی است.
- ۳) امری از قطعی ثابت از پیش تعیین شده که تغییر نمی پذیرد.
- ۴) پس از تکوین اولیه هیچ تحولی نمی تواند در آن صورت پذیرد.

۱۴۵- مطابق سند تحول بنیادین آموزش و پرورش کدام مورد از ویژگی های مدرسه در افق چشم انداز ۱۴۰۴

نیست؟

- ۱) نقش آفرین در انتخاب آگاهانه ، عقلانی و مسئولانه و اختیاری فرآیند زندگی فردی، خانوادگی و اجتماعی دانش آموزان بر اساس نظام معیار اسلامی
- ۲) نقطه اتکای دولت و ملت در رشد ، تعالی و پیشرفت کشور و کانون تربیت محله
- ۳) توسعه دهنده فرهنگ پژوهش و ارزشیابی ، خلاقیت و نوآوری و مستندسازی تجربیات علمی ، تربیتی ، بومی
- ۴) برخورداری از قدرت تصمیم گیری و برنامه ریزی در حوزه های عملیاتی در چارچوب سیاست های محلی و منطقه ای و ملی

۱۴۶- در راهبردهای کلان سند تحول بنیادین آموزش برای رشد و تعالی معنوی و اخلاقی معلمان و دانش آموزان بر کدام مورد تأکید شده است؟

- ۱) بازنگری و بازسازی ساختارها و رویه ها در نظام تعلیم و تربیت رسمی و عمومی
- ۲) ارتقای معرفت و بصیرت دینی انقلابی و سیاسی
- ۳) توسعه ظرفیت ها و توانمندی های آموزش و پرورش برای حضور فعال در صحنه های بین المللی و منطقه ای
- ۴) تعامل اثربخش و فعال نظام تعلیم و تربیت رسمی و عمومی با سایر نهادها و دستگاه های مرتبط

۱۴۷- مطابق سند تحول بنیادین آموزش و پرورش تکوین و تعالی پیوسته هویت دانش آموزان در کدام ابعاد مدنظر است

- ۱) فردی خانوادگی و اجتماعی
- ۲) خانوادگی اجتماعی و فرهنگی
- ۳) فردی خانوادگی و اقتصادی
- ۴) فرهنگی علمی و اجتماعی

۱۴۸- مطابق با سند تحول بنیادین طبقه بندی و متناسب سازی مقولات و موضوعات تربیتی و اخلاقی با کدام مورد زیر به عنوان راهکاری برای هدف عملیاتی تعمیق تربیت و آداب اسلامی تقویت اعتقاد و التزام به ارزش های

انقلاب اسلامی مدنظر گرفته شده است؟

- ۱) مراحل رشد و ویژگی های دانش آموزان و اهداف و نیازهای نظام تربیت رسمی و عمومی و جامعه
- ۲) نیازهای اجتماعی و فرهنگی دانش آموزان و اولیا و مربیان
- ۳) توانایی علمی و اخلاقی معلمان و مربیان و نیازهای علمی و تربیتی مدارس
- ۴) اهداف و نیازهای نظام تعلیم و تربیت رسمی و عمومی و جامعه و سیاست های فرهنگی حاکم بر آن

۱۴۹- در سند تحول بنیادین آموزش و پرورش ایجاد نظام رتبه‌بندی مدارس و مؤسسات آموزش و پرورش به منظور

شفاف‌سازی عملکرد و ارتقای کیفیت به‌عنوان راهکاری برای کدام هدف عملیاتی مطرح شده است؟

(۱) تأمین تخصیص و تنوع‌بخشی به منابع مالی و مدیریت مصارف متناسب با نیازهای کمی و کیفی نظام تعلیم و تربیت رسمی و عمومی

(۲) بازنگری و باز مهندسی ساختارها و رویه‌ها و روش‌ها

(۳) استقرار نظام ارزشیابی و تضمین کیفیت در تعلیم و تربیت رسمی و عمومی

(۴) ارتقا و بهبود مستمر کیفیت نظام کارشناسی مدیریت و راهبری آموزشی و تربیتی نظام تعلیم تربیت رسمی و عمومی

۱۵۰- مطابق با سند تحول بنیادین آموزش و پرورش باید به ترتیب حداقل و حداکثر چند درصد از برنامه‌های آموزشی

به معرفی حرفه‌ها، هنرها، جغرافیا و آیین و رسوم و شرایط اقلیمی و... استان‌ها اختصاص یابد؟

(۱) ۲۰-۳۰ (۲) ۳۰-۲۰ (۳) ۱۰-۲۰ (۴) ۵-۱۰

۱۵۱- مطابق سیاست‌های کلی ایجاد تحول در نظام آموزش و پرورش تبیین اندیشه دینی سیاسی امام خمینی (ره)

مبانی جمهوری اسلامی و ولایت‌فقیه و اصول ثابت قانون اساسی در کدام مقطع تحصیلی صورت می‌گیرد؟

(۱) مقاطع مختلف (۲) اول و دوم ابتدایی (۳) اول متوسطه (۴) دوم متوسطه

۱۵۲- طبق آیین‌نامه اجرایی مدارس کدام مورد جز اهداف ذکر شده برای دوره‌های تحصیلی نیست؟

(۱) ارتقاء جایگاه مدرسه به‌عنوان کانون اصلی تعلیم و تربیت

(۲) افزایش انعطاف‌پذیری و بهبود ارتباط درون مدرسه‌ای

(۳) توسعه مشارکت‌جویی و مشارکت‌پذیری عوامل مؤثر بر افزایش بهره‌وری مدرسه

(۴) متمرکز ساختن تصمیم‌گیری‌ها و کاستن بار تصمیم‌گیری در مدارس

۱۵۳- مطابق با کدام اصل حاکم بر مدیریت مدرسه استفاده از تمام ظرفیت‌های درونی و بیرونی مدرسه در راستای

توسعه محیط‌های یادگیری برای شکوفایی گرایش‌های فطری دانش‌آموزان ضروری است؟

(۱) شفافیت پاسخگویی و نظارت (۲) تنوع‌بخشی به محیط‌های یادگیری

(۳) برنامه محوری (۴) مشارکت

۱۵۴- مطابق آیین‌نامه اجرایی مدارس کدام یک از وظایف مدیریتی زیر مربوط به حیطة برنامه‌ریزی است؟

(۱) نظارت بر حسن اجرای برنامه‌ها و فعالیت‌های مدرسه و برپایی مستمر

(۲) تشکیل شوراهای انجمن اولیا و مربیان و تشکل‌های قانونی مدرسه

(۳) مطالعه و شناسایی وضعیت کامل مدرسه با توجه به تهدیدها و فرصت‌های موجود

(۴) جمع‌آوری آمار اطلاعات و مستندسازی سوابق و تجارب موفق گذشته و حال مدرسه

۱۵۵- رئیس انجمن اولیا و مربیان در ترکیب اعضای کدام یک از ارکان مدرسه است؟

(۱) شورای مدرسه (۲) شورای معلمان

(۳) شورای معلمان و شورای دانش‌آموزی (۴) شورای دانش‌آموزی

- ۱۵۶- مطابق با ماده ۱۵۴ آیین‌نامه اجرایی مدارس کدام مورد در خصوص ورود افراد متفرقه و کسانی که از طرف سایر دستگاه‌ها و سازمان‌ها برای انجام امری خاص به مدرسه مراجعه می‌کنند صحیح است؟
- (۱) پس از هماهنگی با اداره آموزش و پرورش مربوط مجاز است.
 - (۲) با مجوز کتبی شورای مدرسه و تأیید مدیر مدرسه مجاز است.
 - (۳) به‌طور کلی ممنوع است.
 - (۴) با اجازه مدیر مدرسه یا جانشین وی بلامانع است.

روانشناسی رشد و اختلالات یادگیری:

۱۵۷- تفکر واگرا در واقع همان است .

- (۱) تفکر انتزاعی (۲) هوش هیجانی (۳) خلاقیت (۴) استعداد

۱۵۸- کدام مورد اشاره به هیجان‌های خودارزیابانه در کودک دارد؟

- (۱) خشم (۲) شرم و گناه (۳) شادی (۴) ترس

۱۵۹- احساس کارایی هیجانی در کودکان در نتیجه رشد کدام توانایی در کودکان است؟

- (۱) خودکارآمدی (۲) آگاهی هیجانی (۳) درک دیدگاه دیگران (۴) خودگردانی هیجانی

۱۶۰- رایج‌ترین منبع ترس‌های کودک در اواسط کودکی کدام عامل زیر است؟

- (۱) قرار گرفتن در معرض رویدادهای ترسناک (۲) اطلاعات منفی و نامناسب در رسانه‌های گروهی (۳) اضطراب جدایی (۴) تهدیدهای والدین

۱۶۱- عبارت زیر بیانگر کدام مرحله از مراحل رشد شناختی بر اساس نظریه ژان پیاژه می‌باشد؟ کودکان در سن ۷

تا ۱۱ سالگی به این مرحله شناختی دست پیدا می‌کنند. در این مرحله تفکر خیلی منطقی، انعطاف‌پذیر و منظم‌تر از گذشته است.

- (۱) عملیات عینی (۲) حسی - حرکتی (۳) پیش عملیاتی (۴) عملیات صوری

۱۶۲- اختلال یادگیری اختلالی..... می‌باشد؟

- (۱) عصبی - تحولی (۲) عصب‌شناختی (۳) شناختی (د) رفتاری

۱۶۳- افراد دچار اختلال یادگیری غیرکلامی در کدام حوزه عملکردی بیشترین مشکلات را دارند؟

- (۱) سازمان‌دهی - خودگردانی (۲) ادراک و قضاوت اجتماعی (۳) بینایی - فضایی (۴) اعمال لمسی

۱۶۴- یکی از تمریناتی که در مداخلات برای کودکان دچار اختلال یادگیری ایستاده می‌شود تمرینات مربوط به

شباهت - تفاوت‌ها در تصاویر می‌باشد این تمرین در جهت بهبود کدام مشکل در کودکان دچار این مشکل

استفاده می‌شود؟

- (۱) توجه و تمرکز
(۲) تشخیص شکل از زمینه
(۳) حافظه دیداری
(۴) تمیز دیداری

۱۶۵- کودکانی که دچار کنش پریشی هستند در کدام حوزه گفتاری بیشترین مشکل را دارد؟

- (۱) گفتار روان (۲) واژه‌یابی (۳) شروع صحبت (۴) معنانشناسی

۱۶۶- رایج‌ترین نوع اختلال یادگیری که بیشترین فراوانی را در بین دانش آموزان دچار اختلال یادگیری دارد

کدام است؟

- (۱) اختلال خواندن (۲) اختلال ریاضی
(۳) اختلال نوشتن (۴) اختلال یادگیری غیرکلامی

۱۶۷- در آزمون وکسلر حساس‌ترین مقیاس جهت تشخیص اولیه اختلال یادگیری کدام مقیاس است؟

- (۱) سرعت پردازش (۲) استدلال ادراکی (۳) حافظه فعال (۴) فهم کلامی

۱۶۸- ویژگی‌های زیر بیانگر کدام نوع از اختلال خواندن در کودک دچار اختلال یادگیری می‌باشد؟

ناتوانی در استفاده از مسیر واج‌شناختی - تکیه بیش از حد بر سرنخ‌های دیداری - حدس واژه‌ها بر اساس حروف

ابتدایی

- (۱) نارسا خوانی شخصی (۲) نارساخوانی نقص آوایی
(۳) نارساخوانی ترکیبی (۴) نارساخوانی درک مطلب

۱۶۹- کودکان دچار اختلال نوشتن حروف هم‌صدا مانند «س» - «ص» - «ث» را اشتباه می‌نویسند در کدام فرایند

شناختی دچار مشکل می‌باشند؟

- (۱) تمیز شنیداری (۲) حافظه شنیداری (۳) تمیز دیداری (۴) حافظه دیداری

۱۷۰- یکی از مشکلات روان‌شناختی کودکان دچار اختلال یادگیری کمبود اعتمادبه‌نفس در حوزه یادگیری است.

این مشکل پیامد..... در این کودکان است.

- (۱) ناکامی‌های متوالی در تکالیف درسی (۲) تحقیر توسط هم‌کلاسی‌ها
(۳) عدم علاقه به مدرسه (۴) اضطراب

سوالات حیطة تخصصی :

قرآن و هدیه های آسمانی:

۱۷۱- هدف کتاب درسی قرآن پایه دو ابتدایی چیست؟

- (۱) بخش خوانی کلمات و عبارات درس
(۲) بخش خوانی سوره‌ها و عبارات قرآنی
(۳) شمرده خوانی عبارات نماز و قرآن
(۴) شمرده خوانی از روی مصحف آموزشی

۱۷۲- قاعده هرم سواد قرآنی چیست؟

- (۱) تدبر در آیات
(۲) انس با قرآن کریم
(۳) درک معنای عبارات و آیات قرآن کریم
(۴) توانایی خواندن قرآن کریم

۱۷۳- در نوشتن کدام عبارت قرآنی به علائم ضروری اکتفا شده است؟

- (۱) نُوحِيهَا (۲) يُوقِنُونَ (۳) قَالَ (۴) اِنْ نَحْنُ

۱۷۴- مبنای اصلی در تمام مراحل آموزش روخوانی قرآن چیست؟

- (۱) روش شنیداری و دیداری
(۲) روش قاعده آموزشی
(۳) روش دیداری
(۴) روش شنیداری

۱۷۵- با توجه به نحوه اشاره صحیح به بخش‌های کلمات، در روخوانی جمله «وَاللَّهُ لَا يُحِبُّ الظَّالِمِينَ» در مجموع

چند اشاره ثابت، چند اشاره متحرک وجود دارد؟

- (۱) پنج اشاره ثابت و شش اشاره متحرک
(۲) هفت اشاره ثابت و چهار اشاره متحرک
(۳) شش اشاره ثابت و پنج اشاره متحرک
(۴) چهار اشاره ثابت و شش اشاره متحرک

۱۷۶- کدام مرد مراحل خواندن از روی قرآن کامل در کلاس را بیان می‌کند؟

- (۱) پیش‌خوانی - خواندن در گروه - رفع اشکال روخوانی دانش آموزان - خواندن برای کلاس
(۲) پیش‌خوانی - خواندن در گروه - رفع اشکال روخوانی دانش آموزان
(۳) روخوانی - رفع اشکال روخوانی دانش آموزان - خواندن در گروه - خواندن برای کلاس
(۴) پیش‌خوانی - رفع اشکال روخوانی دانش آموزان - خواندن در گروه - خواندن برای کلاس

۱۷۷- راهکار زیر تقویت‌کننده کدام یک از فعالیت‌های یادگیری درس قرآن است؟

«با پرسش از معنای کلماتی که در فارسی و قرآن مشترک هستند، بچه‌ها را به فهم لغات و ترجمه آن و نیز یافتن

هم‌خانواده لغات عادت دهید.»

- (۱) پیام‌های قرآنی
(۲) روان‌خوانی آیات
(۳) روخوانی صحیح آیات
(۴) انس با قرآن کریم

۱۷۸- هنگام کار با لوحه به چه نکته‌ای باید بیشتر توجه کنیم؟

- ۱) دانش آموزان بعد از معلم، عبارت را تکرار می‌کنند.
- ۲) در بین هر اشاره، معلم قدری مکث می‌کند.
- ۳) در ابتدای اشاره، معلم عبارت را بلند و شمرده می‌خواند.
- ۴) هنگام اشاره، معلم عبارت مشکل را بخش خوانی می‌کند.

۱۷۹- رویکرد جهت دهنده به همه روش‌های یاددهی- یادگیری در کتاب هدیه‌های آسمانی چیست؟

- ۱) یک رشد محور
- ۲) فطرت گرایی توحیدی
- ۳) فعال
- ۴) کمال محور

۱۸۰- روش انجام تحقیق مطالعه و فعالیت‌های پروژه‌ای در کدام مبحث کارایی بیشتری دارد؟

- ۱) مراسم اسلامی و شخصیت‌های دینی
- ۲) اخلاق و اصول اعتقادی
- ۳) احکام دینی و سیره معصومین
- ۴) خودشناسی و اخلاق

۱۸۱- کدام مورد در آموزش خداشناسی به کودک صحیح است؟

- ۱) استفاده از تبیین و استدلال متناسب با محتوای دروس
- ۲) تأیید تصورات ذهنی کودک از خدا
- ۳) طرح مفهوم غیرمادی بودن
- ۴) استفاده از روش‌های غیرمستقیم و بیان مطالب از زبان فرد دیگر

۱۸۲- کدام مورد درباره فعالیت گفت‌وگو کنیم صحیح نیست؟

- ۱) اهداف حیطه شناختی در این فعالیت تثبیت و تقویت می‌شود
- ۲) این فعالیت زمینه تلاش بیشتر برای انجام رفت رفتارهای دینی را ایجاد می‌کند.
- ۳) دآوری پاسخ گروه‌ها در این فعالیت باید انجام شود.
- ۴) هدف این فعالیت جمع‌بندی مفاهیم آموخته‌شده درس است.

۱۸۳- دانش آموز پایه سومی که بتواند پیام‌های قرآنی را با کمک آموزگار بخواند و مفهوم آن را بیان کند در کدام سطح از سطوح عملکرد قرار دارد؟

- ۱) قابل قبول
- ۲) نیازمند آموزش و تلاش بیشتر
- ۳) خوب
- ۴) خیلی خوب

۱۸۴- عینی کردن مفاهیم از کارکردهای کدام بخش هدیه‌های آسمانی است؟

- ۱) فعالیت‌ها
- ۲) تصاویر
- ۳) تصاویر و متن
- ۴) متن درس

۱۸۵- کدام یک از حیطه‌های زیر در کتاب هدیه‌های آسمان فقط به صورت تلفیقی ارائه شده است؟

- ۱) تبیین جایگاه انسان در نظام هستی
- ۲) آداب و رسوم و شخصیت‌های اسلامی
- ۳) صفات خداوند متعال از جمله علم و قدرت
- ۴) محدود نبودن زندگی انسان به زندگی دنیوی

ریاضی ابتدایی:

۱۸۶- کدام یک از موارد زیر مصداق مناسب برای ۶۰۰ سانتی متر مربع است؟

- (۱) یک فرش دو در سه
(۲) یک پوستر فیلم سینمایی
(۳) سطح جلد کتاب درسی ریاضی پایه اول
(۴) کف یک اتاق

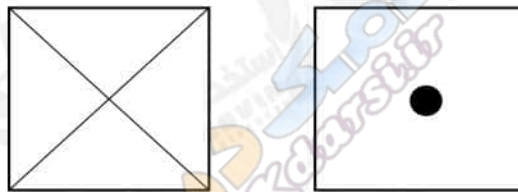
۱۸۷- دانش آموزی برای تقسیم ۴۰۰ به ۵۴، عدد ۴۰۰ را به ۴۲۰ و ۵۴ را به ۶۰ تغییر داده است و حاصل تقریبی را ۷

$60 \div 420 = 420$ به دست آورده است. کدام مورد در خصوص کاری که او انجام داده صحیح است؟

- (۱) کار او درست نیست، چون حاصل تقریب زدن ۵۴ به روش قطع کردن تا ۵۰ است.
(۲) کار او درست است، چون ۴۰۰ حاصل تقریب زدن ۴۲۰ به روش قطع کردن است.
(۳) کار او درست نیست، او باید ۵۴ را به ۵۰ تقریب می زد و حاصل $400 \div 50 = 8$ را پیدا می کرد.
(۴) او به درستی اعداد مناسبی انتخاب کرده است که بتواند جواب تقریبی را پیدا کند.

۱۸۸- دو دانش آموز تصویر یک هرم با قاعده مربع از بالا را رسم کرده اند. کدام یک از پاسخها درست است و برای

اینکه دانش آموزی را که اشتباه رسم کرده، متوجه اشتباهش کنید، چه کاری انجام می دهید؟



پاسخ دانش آموز (ب) پاسخ دانش آموز (الف)

- (۱) ب - به دانش آموز (الف) یک هرم ساخته شده را می دهیم تا از بالا به آن نگاه کند.
(۲) الف - به دانش آموز (ب) یک هرم ساخته شده را می دهیم تا از بالا به آن نگاه کند.
(۳) ب - به دانش آموز (الف) توضیح می دهیم که هرم یک رأس نیز دارد.
(۴) الف - به دانش آموز (ب) توضیح می دهیم که بعضی از وجه خالی این هرم مثلثی شکل هستند.

۱۸۹- کدام مورد، یکی از دلایل تغییر برنامه درسی قبلی و تدوین برنامه درسی جدید نیست؟

- (۱) تغییر ساعت های برنامه آموزشی مدارس
(۲) تحولات و تغییرات اجتماعی و تغییر نیازها و انتظارات
(۳) رشد آموزش ریاضی و وجود رویکردهای جدید آموزشی
(۴) نتایج آزمون های بین المللی

۱۹۰- کدام یک از سؤال های زیر در پایه اول دبستان به گسترش مجموعه اعداد طبیعی به مجموعه اعداد گویا در

پایه های بالاتر کمک می کند؟

- (۱) طول میله ___ گیره است.
(۲) ___ قسمت از کیک باقی مانده است.
(۳) ___ چینه سفید و ___ چینه طوسی است.
(۴) طول میله بین ___ و ___ گیره است.

۱۹۱- مقداری جوهر روی ضرب زیر ریخته و قسمت‌هایی از هر دو عدد را مخدوش کرده است چند تا از این جمله درباره حاصل درست است؟

$$9507 \times 163$$

۱- یکان حتماً ۱ است

۲- دهگان حتماً ۲ است

۳- حاصل حتماً ۷ رقمی است

۳ (۴)

۳ (۳)

۱ (۲)

۲ (۱)

۱۹۲- شکل زیر قسمتی از محور اعداد است. چند تا از عددهای 1 ، $\frac{1}{10}$ ، $\frac{1}{4}$ ، $\frac{1}{2}$ ، 0.01 ، 0.001 در ناحیه مشخص شده قرار می‌گیرد؟



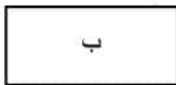
۵ (۴)

۲ (۳)

۴ (۲)

۳ (۱)

۱۹۳- با فقط یک‌بار استفاده از کدام تبدیل نمی‌توان مستطیل (الف) را روی مستطیل (ب) تصویر کرد؟



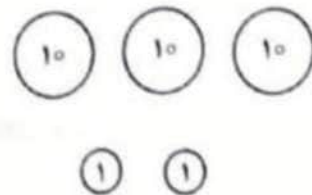
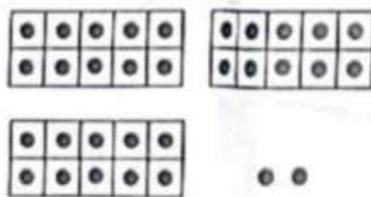
۲) انتقال

۱) تقارن مرکزی

۴) تقارن محوری

۳) دوران

۱۹۴- عدد ۳۲ به سه شکل مختلط نمایش داده شده است. اگر قرار باشد این نمایش‌ها را در طول آموزش اعداد به دانش آموزان معرفی کنید. کدام ترتیب صحیح است؟



بلوک‌های ده‌تایی و یکی

قاب‌های ده‌تایی و یکی

سکه‌های ده‌تایی و یکی

۲) بلوک - سکه - قاب

۱) قاب - بلوک - سکه

۴) بلوک - قاب - سکه

۳) قاب - سکه - بلوک

۱۹۵- در کتاب ریاضی اول ابتدایی ، تعداد زیادی از مفاهیم در قالب تصویر بیان می شود . کدام مورد ارتباط بین

تصویرها و سبک های یادگیری را نادرست بیان می کند ؟

- (۱) دانش آموزان تصویری ، تصویر را از کل به جزء درک می کنند.
- (۲) دانش آموزان کلامی ، تصویر را از جزء به کل درک می کنند.
- (۳) دانش آموزان دست ورز ابتدا با تصویر دوبعدی شروع می کنند و سپس از اشیای سه بعدی استفاده می کنند.
- (۴) دانش آموزان دست ورز ، تصویر را از کل به جزء درک می کنند و سپس مشابه سه بعدی آن را می سازند.

۱۹۶- چند مورد از موارد زیر به اهداف نگرشی برنامه درسی ریاضیات مربوط است ؟

- _ رشد و توسعه توانایی تجسم و تعمیم
- _ کسب روحیه حقیقت جویی و صداقت علمی
- _ نگرش مثبت به ریاضی برای درک و حل مسئله واقعی
- _ مرتبط دانستن مفاهیم ریاضی با یکدیگر و با محیط پیرامونی

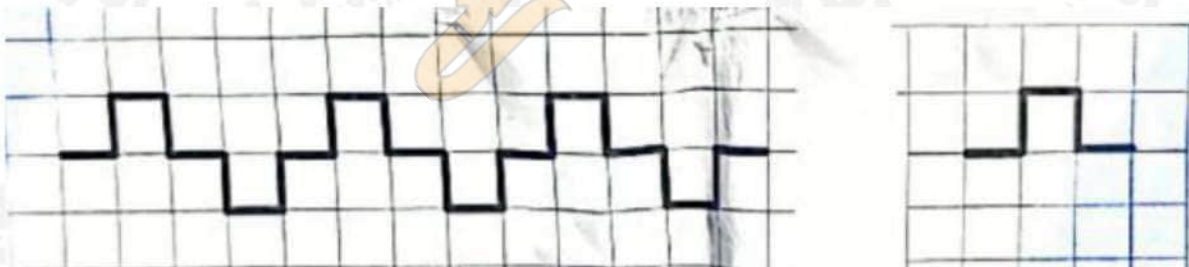
(۱) ۳ (۲) ۴ (۳) ۱ (۴) ۲

۱۹۷- استدلال و اثبات از چه پایه ای در آموزش ریاضی مورد توجه قرار می گیرد ؟

- (۱) از دوره دوم دبستان
- (۲) استدلال از دبستان و اثبات از دوره متوسطه
- (۳) از دوره متوسطه
- (۴) از شروع آموزش

۱۹۸- دانش آموزی بخش تکرارشونده الگوی زیر را به اشتباه مشخص کرده است . کدام یک از روش های زیر برای

اینکه او متوجه اشتباهش شود ، بهتر است ؟



- (۱) الگو را با چوب کبریت می سازیم و قسمت های تکرارشونده را بافاصله می دهیم.
- (۲) از او می خواهیم با تکرار شکلی که کشیده است یک الگو بسازد و با الگوی مسئله مقایسه کند.
- (۳) دور بخش تکرارشونده الگو خط می کشیم تا بهتر ببیند.
- (۴) هر بخش از الگو را که تکرار می شود ، با یکرنگ متفاوت مشخص می کنیم.

۱۹۹- نمایش تصویری یکی از انواع نمایش‌های ایده‌های ریاضی است. تصویر زیر چه ایده‌ای را نمایش می‌دهد؟



(۱) بخش پذیری مجموع سه عدد متوالی بر ۳

(۲) فرد بودن مجموع سه عدد متوالی

(۳) باقی‌مانده‌های مختلف سه عدد متوالی در تقسیم بر ۳

(۴) فرد بودن حاصل جمع دو عدد زوج و یک عدد فرد

۲۰۰- دانش آموزی شکل (الف) را حول نقطه (م) به اندازه ۹۰ درجه در جهت حرکت عقربه‌های ساعت چرخانده و شکل (ب) را رسم کرده است. آیا پاسخ درست است؟ اگر بله چرا؟ و اگر نه چطور او را متوجه اشتباهش می‌کنید؟



(۱) بله چون مهم این است که دوران ۹۰ درجه در جهت حرکت عقربه‌های ساعت انجام شده است.

(۲) خیر، یک قطعه کاغذ شفاف به او می‌دهیم تا شکل (الف) را حول (م) دوران دهد و نتیجه را ببیند.

(۳) بله، یک قطعه کاغذ شفاف امتحان می‌کنیم تا مطمئن شویم.

(۴) خیر، شکل درست را برای او می‌کشیم تا متوجه اشتباهش شود.

علوم ابتدایی :

۲۰۱- مجتبی می‌خواهد بدانند آیا رویش دانه لوبیا وابسته به وجود نور است یا خیر. به این منظور آزمایشی طراحی

کرد، او به جز یکسان بودن مقدار آب، کدام یک از موارد زیر را باید در آزمایش ثابت نگه دارد؟

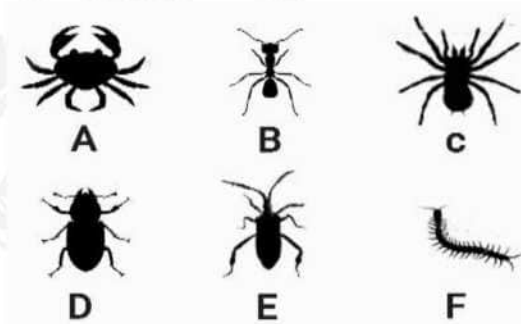
(ب) مدت تابش نور و دما

(الف) اندازه دانه‌های لوبیا و دما

(د) شدت و مدت تابش نور

(ج) اندازه دانه‌های لوبیا و مدت تابش نور

۲۰۲- دانش آموزی از جانوران کوچکی که در محیطی طبیعی دیده بود، عکاسی کرد. تصویر زیر عکس شش نمونه از آن‌ها را نشان می‌دهد. او می‌خواهد این جانوران را در چند گروه طبقه‌بندی کند. با توجه به تصویر کدام مورد صحیح است؟



الف) همه این جانوران به جز F را می‌توان در یک گروه بزرگ قرارداد.

ب) D و E در یک گروه، A، B و C در یک گروه قرار می‌گیرند.

ج) D و B در یک گروه قرار می‌گیرند.

د) A و C در یک گروه قرار می‌گیرند.

۲۰۳- مهناز بارها دیده بود که به علت تشکیل کپک، نان‌ها غیرقابل خوردن می‌شوند. او می‌خواست بداند که نان در چه شرایطی کم کپک می‌زند، به همین منظور آزمایش‌های متفاوتی انجام داد. جدول زیر این آزمایش‌ها و نتایج را نشان می‌دهد. با توجه به جدول زیر کدام مورد صحیح است؟

نتیجه	دما (C)	نور
کپک رشد نکرد	صفر	تاریک
کپک رشد کرد	۲۵	تاریک
کپک رشد نکرد	صفر	روشن
کپک رشد کرد	۲۵	روشن

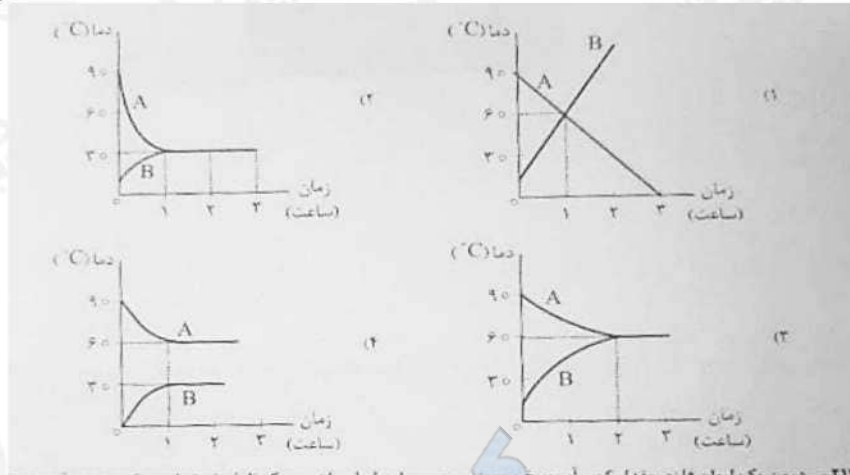
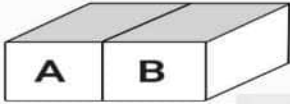
الف) بهترین شرایط برای کپک زدن نان، قرار دادن آن‌ها در جای تاریک و سرد است.

ب) کپک در صورتی روی نان رشد می‌کند که نان در جای تاریک و گرم باشد.

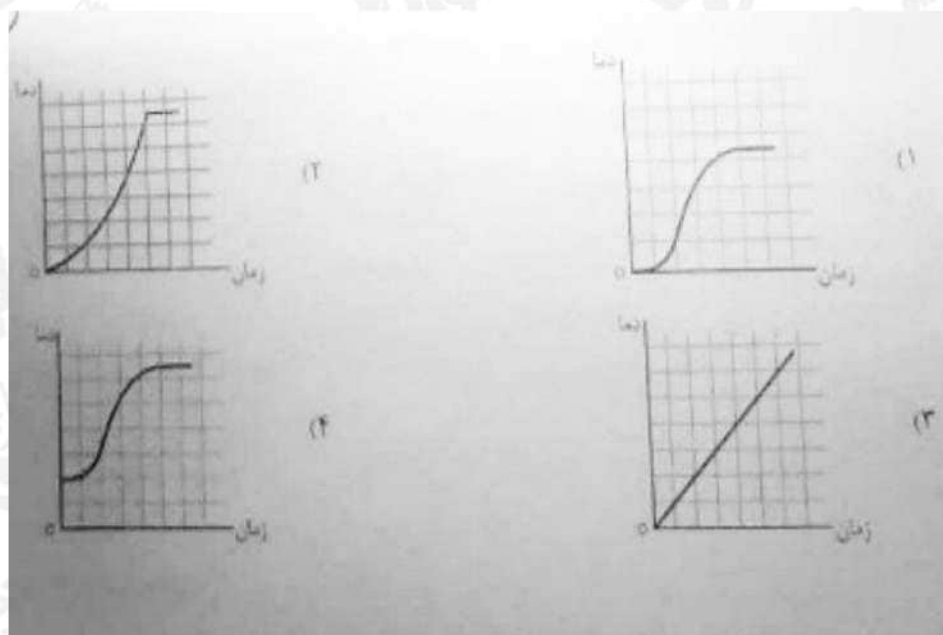
ج) دما عامل تعیین‌کننده برای رشد کپک روی نان است.

د) رشد کپک نان وابسته به نور است.

۲۰۴- فاطمه در ظرف‌های فلزی هم‌اندازه A و B به ترتیب آب داغ و آب سرد می‌ریزد و روی میز آشپزخانه قرار می‌دهد. دمای هوای آشپزخانه C ۳۰ است. نمودار تغییرات آب درون ظرف A و B در مدت ۳ ساعت کدام می‌تواند باشد؟



۲۰۵- درون یک لیوان فلزی مقدار کمی آب و یخ می‌ریزیم و سپس این لیوان را درون یک ظرف شیشه‌ای بزرگ محتوی آب داغ قرار می‌دهیم و دماسنج درون آن را هر ۳ دقیقه می‌خوانیم، کدام نمودار به‌طور تقریبی تغییرات دمای آب لیوان را برحسب زمان صحیح‌تر نشان می‌دهد؟



۲۰۶- شکل زیر برای انجام یک آزمایش علمی طراحی شده است. نمودار زیر داده‌های مربوط به انجام این آزمایش را نشان می‌دهد. با توجه به شکل و نمودار کدام مورد صحیح است؟

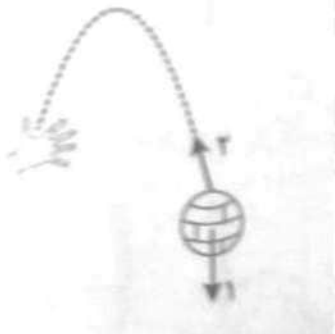
- الف) اگر در منطقه‌ای که خاک آن از جایی که خاک «الف» است باران ببارد، سریع‌تر سیل راه می‌افتد.
ب) از این آزمایش می‌توان نتیجه گرفت که خاک «الف» برای رشد گیاه مناسب‌تر است.
ج) این آزمایش برای بررسی میزان تبخیر آب در ذره‌های مختلف طراحی شده است.
د) اندازه ذره‌های سازنده خاک «ب» ریزتر از خاک «الف» است.

۲۰۷- در جدول زیر کدام ویژگی‌ها برای هر مخلوط، به‌طور کامل صحیح است؟

ویژگی‌ها				نوع مخلوط	ردیف
شفاف بودن مخلوط	ته‌نشین شدن مخلوط	یکنواخت بودن محلول	پخش نور		
شفاف نیست	ته‌نشین می‌شود.	یکنواخت نیست	نور را پخش نمی‌کند	هوا و دود عود	الف
شفاف است	ته‌نشین می‌شود.	یکنواخت نیست	نور را پخش می‌کند	آب، شکر و خاک شیر	ب
شفاف نیست	ته‌نشین می‌شود.	یکنواخت است	در اثر تابش نور درخشان می‌شود	شیر و عسل	ج
شفاف است	ته‌نشین می‌شود.	یکنواخت نیست	مسیر عبور نور در آن پیدا است	آب و روغن	د

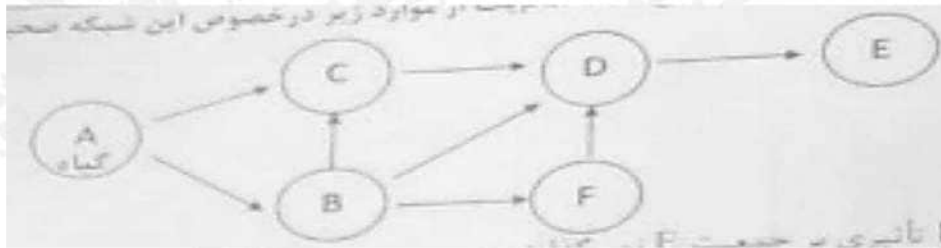
- الف) «الف»
ب) «ب»
ج) «ج»
د) «د»

۲۰۸- علی توپی را به طرف بالا پرتاب می‌کند. هنگام برگشت توپ، جهت پیکان‌های ۱ و ۲ به ترتیب کدام نیروهای وارد بر توپ را نشان می‌دهد؟



- الف) نیروی گرانشی زمین - نیروی مقاومت هوا
ب) نیروی گرانشی زمین - نیروی دست علی
ج) نیروی دست علی - نیروی مقاومت هوا
د) نیروی مقاومت هوا - فشار هوا

۲۰۹- شکل زیر یک شبکه غذایی را نشان می‌دهد. کدام یک از موارد زیر در خصوص این شبکه صحیح است؟



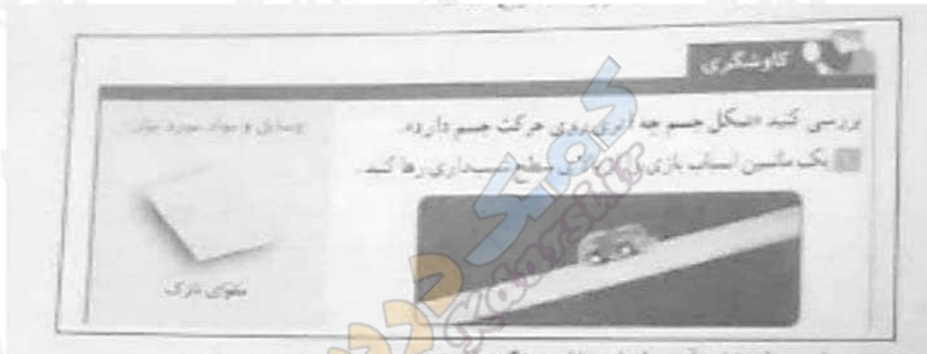
الف) جانور D همه چیزخوار است.

ب) حذف جانور F تأثیری بر جمعیت E نمی‌گذارد.

ج) E تنها جانور شکارچی در این شبکه غذایی است.

د) C تنها جانور شکارچی و همه چیزخوار در این شبکه غذایی است.

۲۱۰- با توجه به کاوشگری زیر در کتاب درسی، کدام مورد صحیح است؟



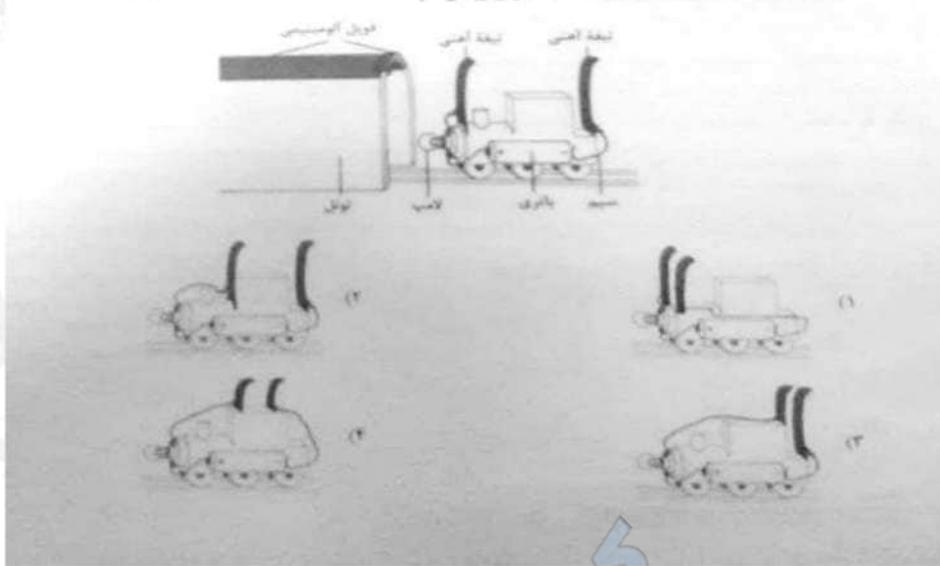
الف) مسافت پیموده شده توسط ماشین اسباب‌بازی متغیر مستقل است.

ب) در این کاوشگری نوع سطح و ارتفاع آن را باید ثابت نگه داشت.

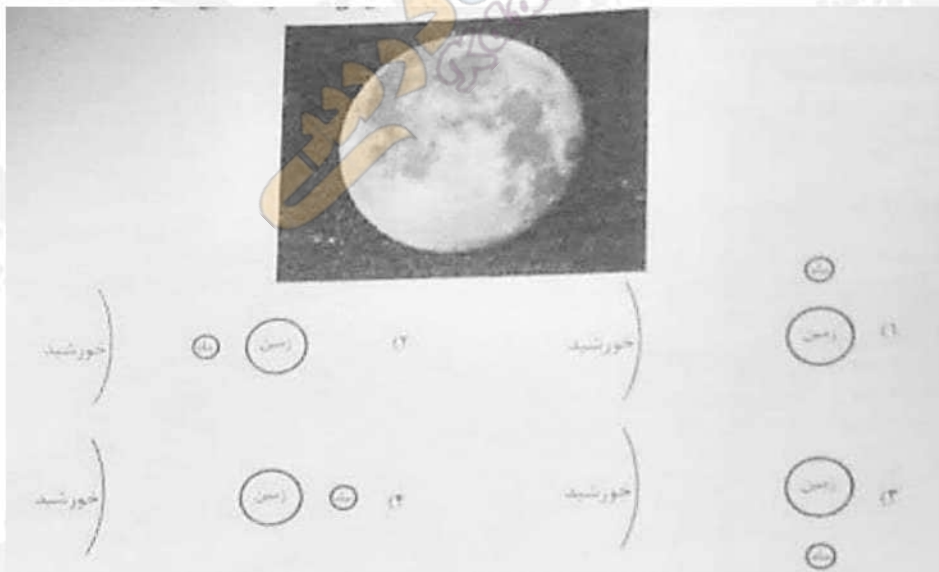
ج) زمان لازم برای رسیدن ماشین اسباب‌بازی به پایین سطح، متغیر مستقل است.

د) هدف از این کاوشگری بررسی تأثیر شکل متحرک بر اصطکاک سطح شیب‌دار است.

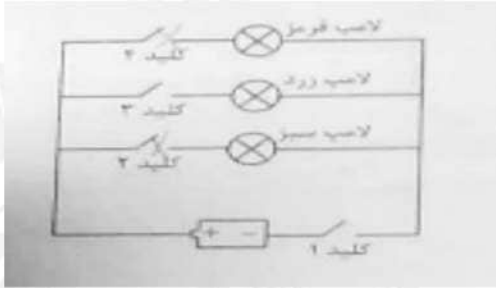
۲۱۱- کوروش در حال ساخت یک قطار اسباب بازی است. او می خواهد به محض ورود قطارش به داخل تونل، لامپ قطار روشن شود. او برای قطار اسباب بازی اش یک مدار الکتریکی ساخته است. کوروش باید قطار خود را به شکل کدام یک از طرح های زیر بسازد تا لامپ به محض ورود قطار به تونل روشن شود؟



۲۱۲- ریحانه عکس زیر را در شب از ماه گرفته است. کدام مورد زمانی را نشان می دهد که ریحانه این عکس را گرفته است؟

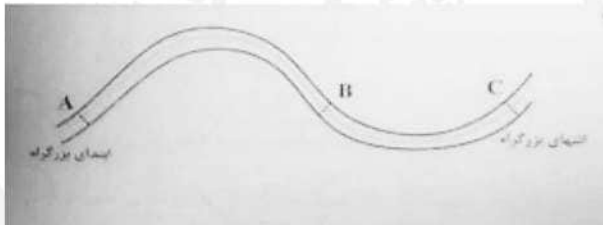


۲۱۳- مهرداد مدار شکل زیر را برای چراغ راهنمایی و رانندگی طراحی کرده است، با بستن کلید ۲ و ۴، کدام لامپ ها روشن می شود؟



- (الف) قرمز و سبز
(ب) همه لامپ ها روشن می شوند.
(ج) هیچ یک از لامپ ها روشن نمی شود.
(د) زرد و سبز

۲۱۴- انرژی جنبشی (حرکتی) یک جسم به تندی (اندازه سرعت) و جرم جسم بستگی دارد. تندی یک خودروی بنزینی در منطقه های A، B و C، ۱۲۰ کیلومتر بر ساعت است. این خودرو بدون توقف این بزرگراه ۳۰۰ کیلومتری را طی کرده است. انرژی جنبشی خودرو در کدام منطقه بیشتر است؟



- (الف) C
(ب) B
(ج) A
(د) در هر سه منطقه یکسان است.

۲۱۵- سوال در دسترس نیست...

فارسی ابتدایی :

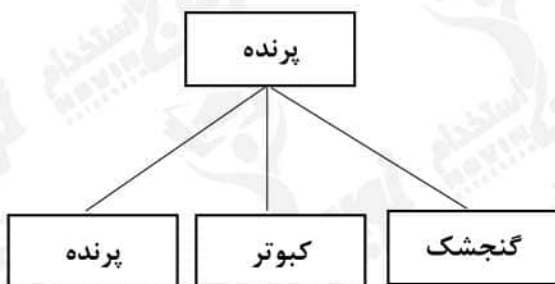
۲۱۶- «تقویت تمرکز خوانداری - درک اطلاعات صریح متن - رسیدن به استنباط - تلفیق اطلاعات متن - تفسیر اطلاعات متن» گام های کدام فرایند زبان آموزی هستند؟

- (۱) درک خوانداری
(۲) گسترش دامنه واژگانی
(۳) درست نویسی
(۴) روان خوانی

۲۱۷- در کتاب فارسی چهارم دبستان، فعالیت های مربوط به مهارت سخن گفتن کدام اند؟

- (۱) تصویر خوانی و صندلی صمیمیت - قصه گویی و صندلی صمیمیت - نمایش
(۲) درست و نادرست در انتهای متن - درک مطلب در انتهای درس - نمایش
(۳) متن درس - شعرهای بخوان و حفظ کن - صندلی صمیمیت
(۴) هنر و سرگرمی - نگارش - فعالیت های درک متن

۲۱۸- آموزگار پایه چهارم، دانش‌آموزان را گروه‌بندی کرد و کارتهایی را بین آنها توزیع نمود تا نمودارها را مانند شکل کامل کنند، معلم با این فعالیت، کدام مهارت دانش‌آموزان را بیشتر تقویت کرده است؟



- (۱) روان‌خوانی
- (۲) درک مطلب
- (۳) واژه‌آموزی
- (۴) املا نویسی

۲۱۹- در کام یک از روش‌های تدریس، دانش‌آموزان پس از تعامل مستقیم با تجارب خود در محیط یادگیری به آموزش فعال می‌پردازند و مراحل «درگیر شدن، کاوش، توصیف و شرح و بسط» را طی می‌کنند؟

- (۱) بحث گروهی
- (۲) الگوی ساختن‌گرایی
- (۳) سخنرانی
- (۴) کارایی گروه

۲۲۰- آموزگار پایه چهارم در درس چهاردهم «ادب از که آموختی»، پایه «فعل متعدی» و «مفعول» را آموزش دهد، کدام روش مناسب‌تر است؟

- (۱) تعریف «فعل متعدی» و «مفعول» را روی تابلو می‌نویسد، درباره‌اش توضیح داده، مثال می‌زند.
- (۲) از دانش‌آموزان می‌خواهد خودشان در مورد «فعل متعدی» و «مفعول» تحقیق کنند و فردا در گروه برای دیگران توضیح دهند.
- (۳) مجموعه‌ای از جملات را به دانش‌آموزان می‌دهد تا جملاتی را که فعل لازم دارند، جدا کنند، آنچه باقی می‌ماند جملاتی با افعال متعدی و مفعول هستند.
- (۴) چون هدف، آموزش مستقیم دستور نیست، از توضیح «فعل متعدی» و «مفعول» پرهیز می‌کند و تنها از طریق بازی با پازل، انواع جمله را به دانش‌آموزان نشان می‌دهد.

۲۲۱- بیشترین کاربرد «درس آزاد» در فارسی پایه اول دبستان چیست؟

- (۱) به تقویت املاي دانش‌آموزان می‌پردازد.
- (۲) فرصتی برای نمایش خط تحریری و زیبانویسی دانش‌آموزان است.
- (۳) فرصتی است تا معلم، ضرورت‌هایی را که در دروس دیگر دیده نشده است، طراحی کند و ارائه دهد.
- (۴) فرصتی است تا معلم و دانش‌آموز در کنار هم متناسب با ذوق و علائق و ملاحظات فرهنگ بومی درسی را طراحی کنند.

۲۲۲- آموزگار پایه ششم قصد دارد به تقویت «مهارت تحلیل محتوای درسی» و «کاربست ضرب‌المثل و نکته‌های نگارشی» دانش‌آموزان بپردازد، در این راستا کدام یک از فعالیت‌های زیر مناسب است؟

- (۱) درک مطلب
- (۲) کارگاه نویسندگی
- (۳) املا
- (۴) رونویسی

۲۲۳- معلم جملاتی از متن درس را انتخاب کرده، با صدای بلند و شمرده می‌خواند و دانش‌آموزان می‌نویسند:

بدین ترتیب معلم کدام شیوه تقویت املا را برای دانش‌آموزان انتخاب کرده است؟

- (۱) کامل کردنی
- (۲) تکوینی
- (۳) تقریری
- (۴) ترکیبی

۲۲۴- آموزگار قصد دارد برای پرورش مهارت درک مطلب دانش‌آموزان به طرح سؤالی واگرا پردازد که اظهار نظر

خلاقانه و آزاد دانش‌آموزان را تقویت کند، کدام مورد این هدف را محقق می‌کند؟

- (۱) با توجه به متن درس، دلایلی که به وجود آفریدگار توانا اشاره می‌کند چیست؟
- (۲) داستان در چه مکانی اتفاق افتاده است؟
- (۳) شخصیت اصلی داستان چه نام دارد؟
- (۴) عنوان درس چه بود؟

۲۲۵- با توجه به گونه‌های زبان فارسی و حفظ تناسب در حضور نقش زنان و مردان در برنامه درسی، اصول مهم

کدام‌یک از موارد زیر است؟

- (۱) فنون معلمی
- (۲) تکنولوژی آموزشی
- (۳) تدوین محتوای درس فارسی
- (۴) روش‌های تدریس درس فارسی

۲۲۶- غزل را چگونه می‌توان تصور کرد؟

- | | | | |
|---------|---------|---------|-----------|
| * | * | * | |
| + | + | * | (۱) |
| # | # | * | |
| * | * | * | * |
| * | * | * | # |
| # | * | * | + |

۲۲۷- متن زیر کدام روش تدریس را بیان می‌کند؟

«آموزگار در تدریس خود از دانش‌آموزان می‌خواهد ابتدا با جمله‌هایی به توصیف خلقت پردازد. در گام بعدی

بگویند خلقت را شبیه چه چیزی می‌بینند و در گام سوم خودشان را جای خلقت و طبیعت بگذارند و

احساساتشان را بیان کنند.»

- (۱) پیش‌سازمان دهنده
- (۲) بدیعه پردازی
- (۳) بحث گروهی
- (۴) توضیحی

۲۲۸- معنی کدام عبارت، صحیح نیست؟

- (۱) «گریزی از آنان نیست.» به‌ناچار به آنان وابسته‌ای.
- (۲) «محنت و شدت گذشتگان.» سختی‌ها و مرارت‌های پیشینیان
- (۳) «دل از مال دنیا و دنیا بردارد.» از دنیا و ثروت‌های دنیوی دل بکند.
- (۴) «نثر را وقت وقت به نظم آراسته گرداند.» نثر را آرام‌آرام با شعر زیبا می‌کند

۲۲۹- اهداف فعالیت «گوش کن و بگو» در فارسی اول دبستان، تقویت کدام موارد زیر است؟

- (۱) خوب گوش دادن - فرایندهای ذهنی
- (۲) خوب گوش دادن - واژه آموزشی
- (۳) فرایندهای ذهنی - رشد مهارت‌های ارتباطی
- (۴) مهارت‌های کلامی - توانایی تبدیل دیده به گفتار

۲۳۰- بخش روان خوانی در کتاب فارسی اول، باهدف ایجاد علاقه نسبت به خواندن متون کدام حیطه زیر را پوشش

می‌دهد؟

- (۱) مهارتی (۲) نگرشی (۳) شناختی (۴) فرایندی

مطالعات اجتماعی :

۲۳۱- شناخت «علت‌ها و معلول‌ها» از محورهای مهم و کلیدی کدام راهبرد حوزه مطالعات اجتماعی می‌باشد؟

- (۱) نظام اجتماعی (۲) فرهنگ و هویت
(۲) مکان و فضا (۳) زمان، تداوم و تغییر

۲۳۲- کدام یک از راهبردهای موضوعی مطالعات اجتماعی، بیشتر مباحث خود را از جامعه‌شناسی، مردم‌شناسی و

تاریخ اخذ می‌کند؟

- (۱) نظام اجتماعی (۲) زمان، تداوم و تغییر
(۳) فرهنگ و هویت (۴) مکان و فضا

۲۳۳- «علاقه‌مندی به میراث فرهنگی و افتخار به گذشته تاریخی کشور» به تقویت کدام یک از سطوح

شایستگی‌های ارزشی دانش‌آموزان توجه می‌کند؟

- (۱) عدالت‌جویی (۲) وطن‌دوستی
(۳) حق‌طلبی (۴) مسئولیت‌پذیری

۲۳۴- فعالیت زیر به کدام سطح از شایستگی‌های مهارتی توجه دارد؟

«معلم از دانش‌آموزان می‌خواهد که به‌طور گروهی نمایش‌نامه‌ای کوتاه درباره بهانه چنگیز خان برای حمله به ایران

بنویسند و آن را در کلاس اجرا نمایند.»

- (۱) برقراری ارتباط (۲) خلاقیت
(۳) کاوش و بررسی (۴) واکنش شخصی و اظهارنظر

۲۳۵- کدام یک از موارد زیر به ترتیب منابع اصلی و تکمیلی اجرای بسته آموزشی می‌باشد؟

- (۱) کتاب کار دانش‌آموز - کتاب درسی دانش‌آموز
(۲) اطلس‌ها و کتاب‌های مرجع - کتاب درسی دانش‌آموز
(۳) کتاب درسی دانش‌آموز - کتاب‌های آموزشی و داستانی
(۴) کتاب راهنمای معلم - کتاب ارزشیابی

۲۳۶- «ارائه پیشنهاد جهت مصرف صحیح آب» و «احساس مسئولیت در قبال منابع آبی»، به ترتیب ناظر بر

کدام یک از سطوح شایستگی‌ها می‌باشد؟

- (۱) مهارتی - ارزشی (۲) دانشی - ارزشی
(۳) مهارتی - دانشی (۴) دانشی - مهارتی

۲۳۷- هنگامی که در موقع تدریس می‌خواهیم دو اثر تاریخی نظیر «مسجد شیخ لطف‌الله و مسجد امام اصفهان» را باهم مقایسه کنیم، نقش کدام راهبرد آموزشی از اهمیت بیشتری برخوردار است؟

- (۱) نقشه گردشگری اصفهان
(۲) سفرنامه‌ها
(۳) نظم کروئولوژیکی
(۴) عکس خوانی

۲۳۸- «قاره آسیا که ما در آن زندگی می‌کنیم، پهناورترین و پرجمعیت‌ترین قاره جهان است.» آموزگار در این درس برای اینکه دانش‌آموزان بهتر به این موضوع پی ببرند، بهتر است از چه ابزار آموزشی استفاده نماید؟

- (۱) نقشه و تصویر
(۲) فیلم و نمودار
(۳) جدول و تصویر
(۴) نقشه و نمودار

۲۳۹- «بررسی علل واقعه عاشورا» و «الگو گرفتن از زندگی امام حسین (ع)»، به ترتیب، ناظر بر کدام یک از سطوح شایستگی‌ها می‌باشد؟

- (۱) مهارت - نگرش
(۲) ارزش - نگرش
(۳) نگرش - مهارت
(۴) مهارت - دانش

۲۴۰- ممکن است دانش‌آموزان از معلم بپرسند که «چگونه چند سلسله هم‌زمان در ایران حکومت می‌کردند؟»، بهترین حالت برای راهنمایی و پاسخ به دانش‌آموزان در این موقعیت، کدام یک از راهبردهای زیر می‌باشد؟

- (۱) استفاده از تصاویر و زیرنویس آن
(۲) انجام پروژه و گزارش آن در کلاس
(۳) استفاده از نقشه‌های کتاب برای نشان دادن قلمرو سلسله‌ها
(۴) استفاده از نمودار زمان

۲۴۱- بهترین روشی که معلم پایه ششم برای تدریس بخش «نفوذ استعمار در ایران» می‌تواند استفاده کند، کدام روش است؟

- (۱) کنفرانس
(۲) بحث گروهی
(۳) روش پرسش و پاسخ
(۴) نمایش فیلم

۲۴۲- کدام یک از کشورهای زیر، جزو همسایه‌های خشکی ایران نیست؟

- (۱) ترکمنستان
(۲) پاکستان
(۱) قزاقستان
(۴) آذربایجان

۲۴۳- برای تعیین عمیق‌ترین نقاط رودخانه به‌عنوان مرز بین دو کشور از چه نوع خطی استفاده می‌کنند؟

- (۱) خط تالوگ
(۲) خط الرأس
(۳) خط منصف
(۴) خط مبدأ

۲۴۴- وقتی معلم در کلاس از دانش‌آموزان می‌خواهد که در یک روزنامه، خبری درباره مجلس شورای اسلامی یا دولت پیدا کنند و آن را جدا کرده و به کلاس بیاورند، به کدام یک از سطوح شایستگی‌های مهارتی توجه داشته است؟

- (۱) کاوش و بررسی
(۲) مشارکت
(۳) خلاقیت
(۴) برقراری ارتباط

۲۴۵- در دسترس نیست.